



KENNISMODULE

Bureaustandaard maken

ARCHICAD voor ontwerpers en tekenaars

KUBUS

Doel van de cursus

BS-2

De bureaustandaard optimaliseren

Verspil geen tijd aan denkwerk over de bureaustandaard. Maak je werkmethodek optimaal door in deze workshop gericht aan de gang te gaan met het maken van een eigen bureaustandaard.

Inhoud:

- Achtergrond over een template maken
- Werkomgeving
- Mappen structuren
- Attributen beheren
- Instellen van de gereedschappen
- Bureaubibliotheek beheren
- Favorieten instellen en beheren
- Bureaustandaarden beheren
- Waarop te letten bij omzetten van bestaande template naar nieuwe versie

KUBUS

KENNISMODULE

Bureaustandaard maken

01 : Opstarten

Bijbehorende bestanden:

- Mappenstructuur - server

Bijbehorende T&T:

- 005 T&T - De opzet van de ARCHICAD NL template
- 007 T&T - Een mappenstructuur en de archivering van ARCHICAD projecten
- 058 T&T - De opzet van de ARCHICAD BE template

KUBUS

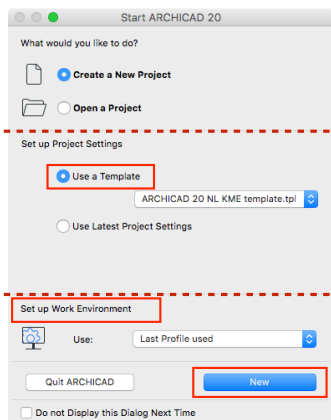
ARCHICAD starten

BS-4

Nieuw project / bestand project

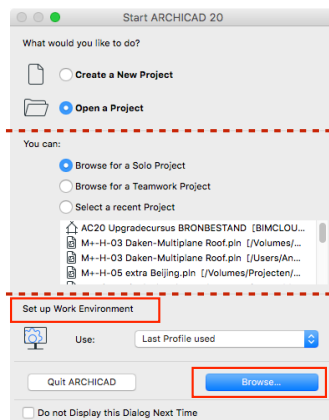
Nieuw project openen:

- Met Nederlandse of Belgische template of zelfgemaakt bureau template.
- Laatste gebruikte werkomgeving of standaard werkomgeving.



Bestaand project openen:

- Browse naar een project of open een recent project.
- Laatste gebruikte werkomgeving of standaard werkomgeving



KUBUS

ARCHICAD Template

De keuze van de template

Wat is een template?

Een template is een leeg projectbestand waarin alle benodigde instellingen vooraf reeds zijn gemaakt. In het beste geval hoeven er in de loop van projecten geen aanpassingen of toevoegingen meer gedaan te worden, alleen het project hoeft gemodelleerd te worden. Een nieuw project wordt in een gekozen template gemodelleerd.

Let op!

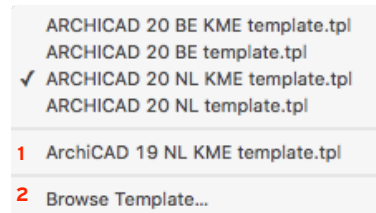
Een template kan in de loop van het project niet worden gewijzigd.



Het template keuzemenu bij het starten van een nieuwe project geeft de volgende mogelijkheden:

- ARCHICAD nr. BE KME template.tpl
- ARCHICAD nr. BE template.tpl
- ARCHICAD nr. NL KME template.tpl
- ARCHICAD nr. NL template.tpl

- Laatste gekozen templates anders dan de standaard default templates.tpl (1)
- Browse Template... -> zoek hier naar nieuw aangemaakte templates (2)



KUBUS

ARCHICAD Template

Doel en inhoud van een template

Doel van een template

- Uniformiteit in tekenwerk en werkprocessen brengen
- Veel voorkomende taken automatiseren
- De kwaliteit van de gewenste output waarborgen
- Tijd besparen

In een template worden meegenomen:

- Basisinstellingen (defaults) van gereedschappen
- Alle attributen
- Model View Option Combinations
- Graphic Override Combinations (+Rules)
- Instellingen voor lijsten
- Views (tekeningsoorten)
- Aangemaakte tekeningen zoals worksheets voor bureaustempels en renvoeien
- Autoteksten
- Master Layouts
- Properties (+Export Schemes)
- Favorieten
- Verwijzingen naar geladen bibliotheken

Let op!

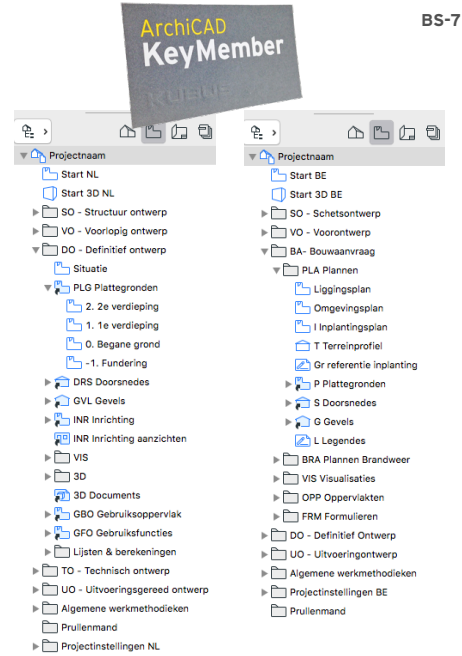
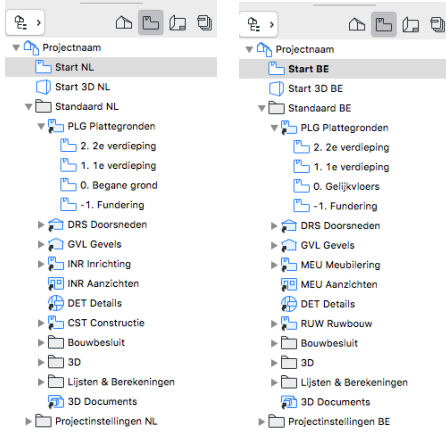
Een template is geen bibliotheek!

KUBUS

ARCHICAD Template

De templates

Standaard templates , start Edition template



KUBUS

BS-7

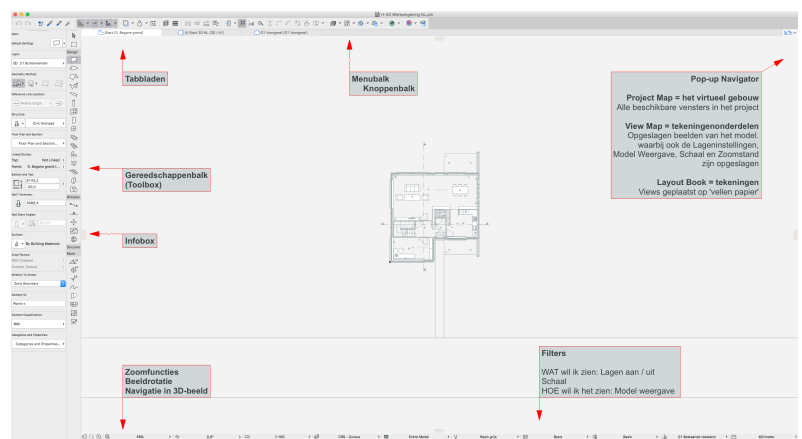
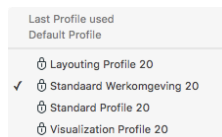
ARCHICAD Werkomgeving

Werkomgeving

Wat is een werkomgeving

De werkomgeving wordt gekozen bij het openen van een ARCHICAD project. Een werkomgeving hangt niet vast aan het project en kan tijdens het werken steeds gewijzigd worden.

Tip:
Sommige add-on's leveren een eigen werkomgeving die het makkelijker maakt om de add-on te gebruiken.



KUBUS

BS-8

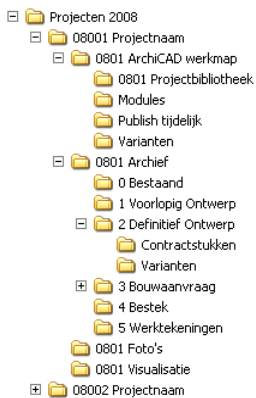
Mappenstructuur op pc/server

Voorbeeld Projectmap

Tip & Truc 007: Een mappenstructuur voor ARCHICAD projecten

In ARCHICAD wordt in hetzelfde bestand doorgewerkt:

- Scheiding fases in praktijk minder duidelijk dan in theorie
- Laatste versie bestand altijd voor iedereen te vinden
- Links in het bestand hoeven niet gewijzigd te worden



xxxxProjectnaam

xxxx ARCHICAD Werkmap

- **xxxx naam.pln** (vervalt bij Teamwork projecten: staan op de BIM Server)
- Modules
- Projectbibliotheek
- Publish tijdelijk
 - Submap per publishset (aan te wijzen in de 'Publishing Properties')
 - Oxxx gvl-01.dwg
 - Oxxx plg-01.dwg
 - Oxxx plg-01.pdf
- Varianten

xxxx Archief ARCHICAD

- 0 Bestaand
- 1 Schets Ontwerp
- 2 Voorlopig Ontwerp
- 3 Definitief ontwerp
 - xxxx naam.pla
 - Varianten
 - Publish definitief (verstrekke stukken)
 - Submap per ontvanger
 - Submap per wijzigingsdatum (jjmddd)
 - Oxxx gvl-01.pdf
 - Oxxx plg-01.pdf
- 4 Bouwaanvraag
- 5 Bestek
- 6 Uitvoering

KUBUS

KUBUS

KENNISMODULE

Bureaustandaard maken

02 : Werkomgeving

Bijbehorende bestanden:

- Profiel KUBUS eigen 19

Bijbehorende T&T:

- 059 T&T : Een bestaande Work Environment omzetten

KUBUS

Gebruik van de werkomgeving

BS-11

Standaard en eigen werkomgevingen

Standaard werkomgeving

Standaard is er een werkomgeving beschikbaar die ontwikkeld is door KUBUS.

Een eigen werkomgeving maken

De werkomgeving kan aangepast worden per bureau/persoon/pc.

Zo is er steeds een vertrouwde manier van werken mogelijk.

Een werkomgeving doorgeven

De werkomgeving kan meegenomen worden of doorgegeven worden door het exporteren en importeren ervan.

Volgende versie van ARCHICAD

Indien er bij een nieuwe versie van ARCHICAD nieuwe tools toegevoegd worden kan de standaard werkomgeving veranderen.

Deze aanpassingen moeten dan ook doorgevoerd worden in de eigen werkomgeving.

In dit hoofdstuk wordt aangegeven hoe de eigen werkomgeving gemaakt, aangepast en doorgegeven kan worden.

Last Profile used
Default Profile

- Layouting Profile 20
- Standaard Werkomgeving 20
- Standard Profile 20
- Visualization Profile 20

KUBUS

Instellingen werkomgeving

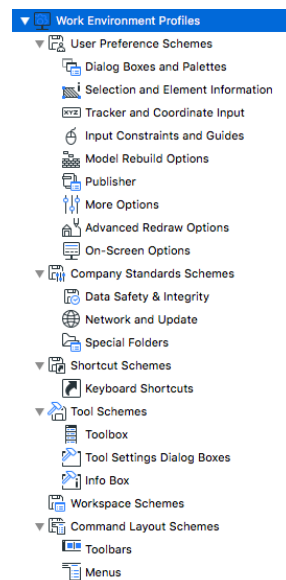
Work Environment Profile

Via *Options > Work Environment* kan de werkomgeving bepaald worden. De instellingen van de werkomgeving worden opgeslagen in een profiel.

Schemes

Het Work Environment Profile bevat 6 subprofielen (Schemes) met specifieke instellingen:

- User Preference Schemes
- Company Standard Schemes
- Shortcut Schemes
Sneltoetsen: instellen en een overzicht
- Tool Schemes
Instellingen van de Toolbox en Gereedschapsvensters
- Workspace Schemes
Inhoud en opmaak van werkbalken en menu's
- Command Layout Schemes
Positie van de openstaande vensters: grafisch aanmaken



KUBUS

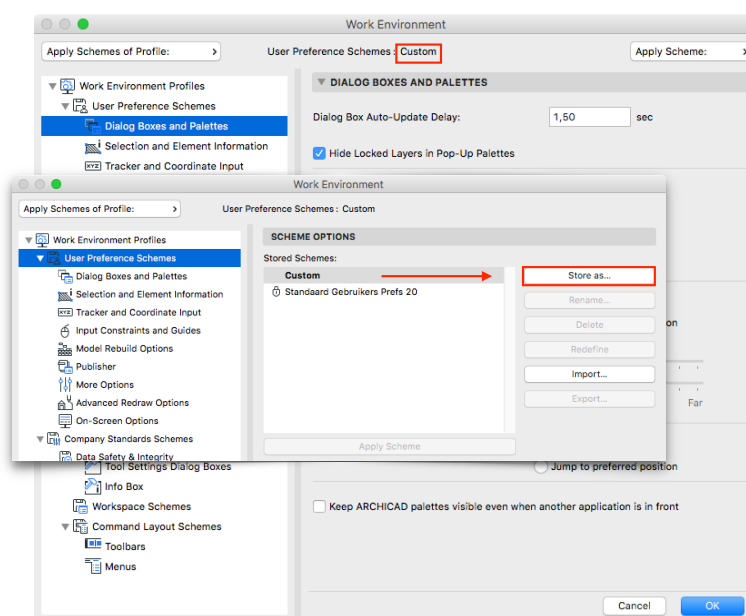
Schemes opslaan

Store as...

Bij het aanpassen van de instellingen verandert het Scheme naar 'Custom'.

- Doe de gewenste aanpassingen in de hoofdstukken van het Scheme.
- Ga naar het Scheme overzicht (1)
- **Custom** bevat de recente aanpassingen, selecteer deze Scheme
- Kies voor Store as...
- Geef een duidelijke naam

Tip:
Zet steeds de versie van ARCHICAD in de naam.



KUBUS

Schemes opslaan : de werkomgeving

Scheme: Workspace

Open de juiste vensters via *window > Palettes*.

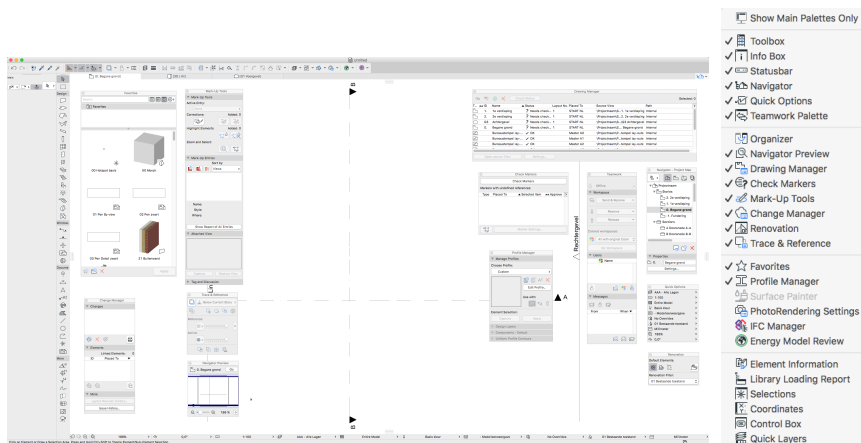
Kies hierna in de Work Environment voor het aanmaken van een nieuw Workspace Scheme via *Store as...*

Opgeslagen info van de vensters:

- Zichtbaarheid
- Positie
- Grootte
- Docking
- Opeengeklapte subvensters
- Geactiveerde commando's

Tip:

Maak een Workspace Scheme aan voor het werken met een 2de scherm.



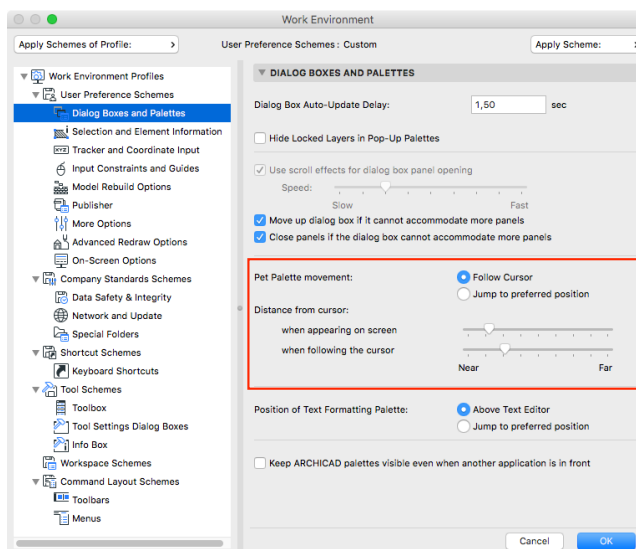
KUBUS

Enkele instellingen uitgelicht

User Preference Schemes

- Onder het hoofdstuk *Dialog Boxes and Palettes* kan de positie van het Pet Palet bepaald worden.

Er is de keuze om het pet palet steeds dichtbij de cursor te laten verschijnen waarbij de afstand met verschuifbare balken ingesteld moet worden. Of het pet palet kan steeds verschijnen op een vaste positie.



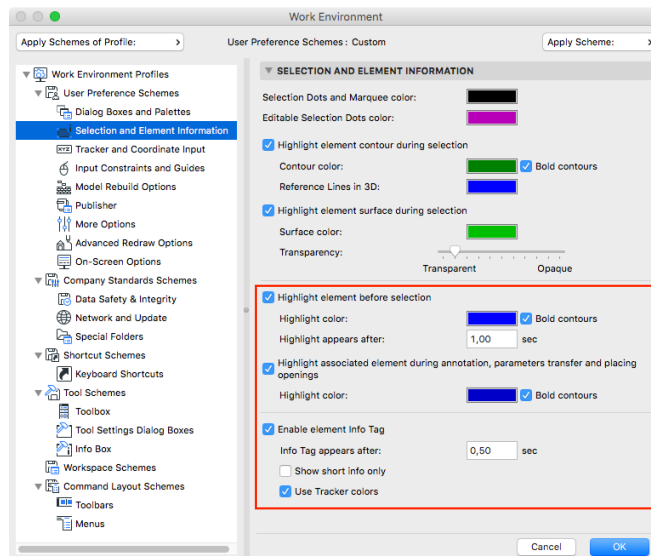
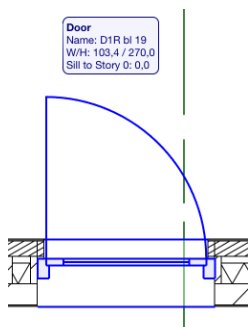
KUBUS

Enkele instellingen uitgelicht

User Preference Schemes

- Onder het hoofdstuk *Selection and Element Information* kan de informatie van de pre-selectie worden aangepast.

Dit gaat over de kleur, duur en weergave.



KUBUS

Enkele instellingen uitgelicht

User Preference Schemes

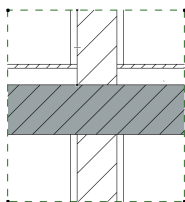
- Onder het hoofdstuk *More Options* kan er gekozen worden om rond elk nieuw detail/ nieuwe worksheet een kader te genereren. Deze optie staat in de standaard werkomgeving aan.

Tip:

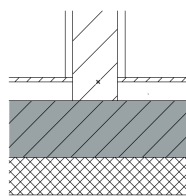
Door bij de details/worksheets te kiezen voor 'Rebuild from source view' worden de venster opnieuw gegenereerd met de nieuwe instelling.

Let op!

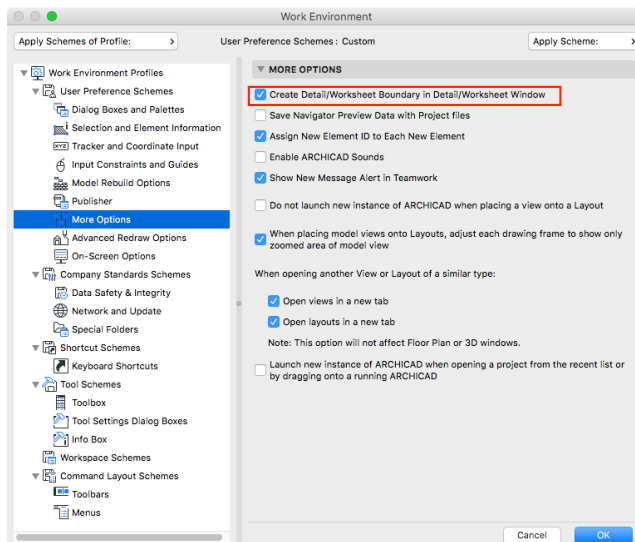
Als gebruikers binnen het bureau verschillende instellingen hiervoor hebben, kan het steeds wisselen.



Aan



Uit



KUBUS

Knoppenbalk uitbreiden

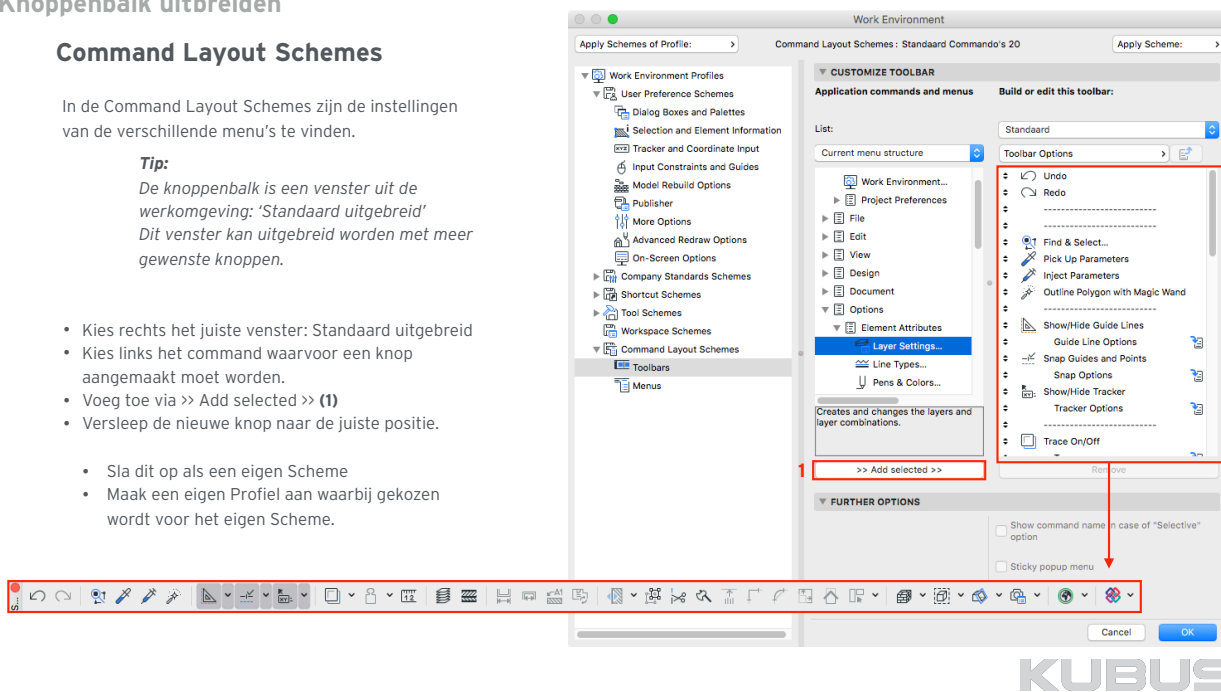
Command Layout Schemes

In de Command Layout Schemes zijn de instellingen van de verschillende menu's te vinden.

Tip:

De knoppenbalk is een venster uit de werkomgeving: 'Standaard uitgebreid'. Dit venster kan uitgebreid worden met meer gewenste knoppen.

- Kies rechts het juiste venster: Standaard uitgebreid
- Kies links het command waarvoor een knop aangemaakt moet worden.
- Voeg toe via >> Add selected >> (1)
- Versleep de nieuwe knop naar de juiste positie.
- Sla dit op als een eigen Scheme
- Maak een eigen Profiel aan waarbij gekozen wordt voor het eigen Scheme.



KUBUS

Werkomgeving opslaan

Work Environment Profiles

Aangemaakte Schemes opslaan in een eigen profiel:

Sla de Schemes op in een eigen Work Environment Profile.

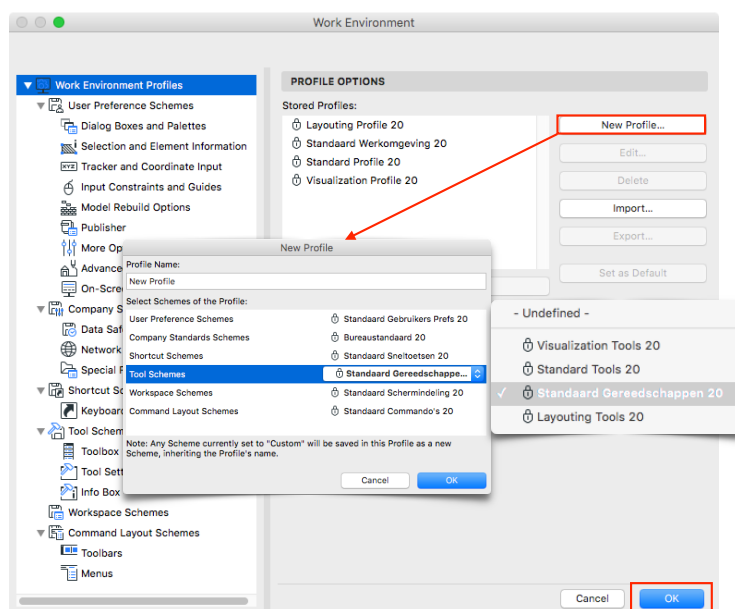
- Kies voor 'New Profile...'
- Kies de juiste Schemes
- ok

Tip:

Zet steeds de versie nummer van ARCHICAD in de benaming. Zo blijft het duidelijk waar dit profiel gemaakt is.

Tip:

Als de Schemes nog niet waren opgeslagen en dus nog 'custom' waren, worden deze nu ook aangemaakt met een gelijke naam als het profiel.



KUBUS

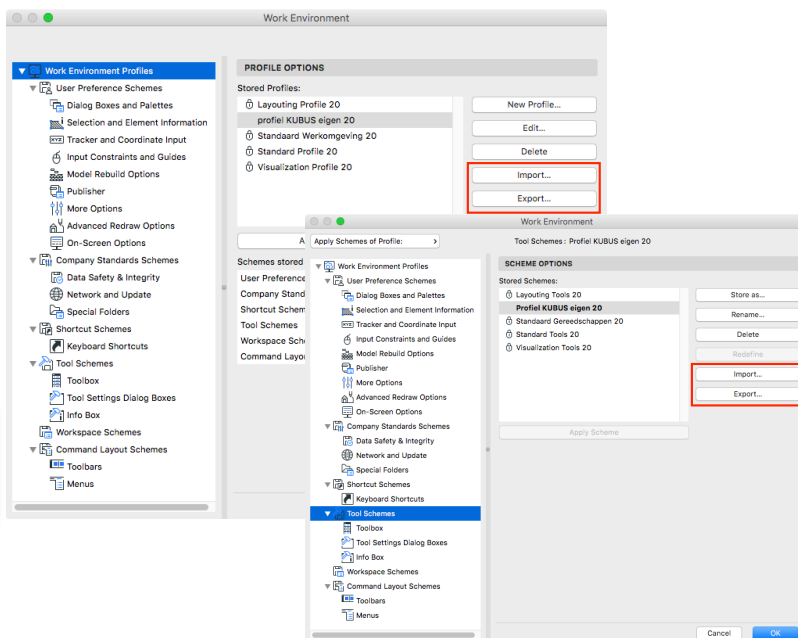
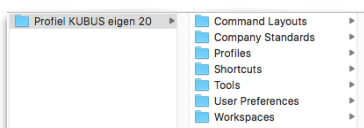
Import - export

Work Environment

Exporteer en importeer de eigen instellingen van de Schemes. Of doe dit met het volledige Work Environment Profile.

De export is een volledige map waarin de Schemes ook los zijn opgeslagen.

Bij het importeren kan er gekozen worden om deze volledig map te importeren.



KUBUS

Import - export

Work Environment

Via de export - import wordt het mogelijk om een Work Environment Profile door te geven naar een andere pc. Bewaar het profiel per versie in een archiefmap.

Let op!

Het is afgeraden om de profielen uit te wisselen tussen verschillende besturingssystemen.



Let op!

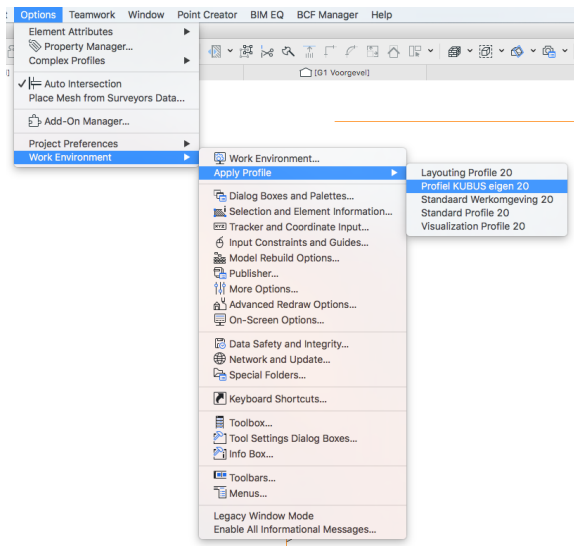
Het is afgeraden om de profielen uit te wisselen tussen verschillende versies van ARCHICAD. Wanneer er nieuwe features in de nieuwe versie beschikbaar zijn worden deze niet weergegeven in een Work Environment van de oude versie.

KUBUS

Profiel activeren

Work Environment Profile

Ga in de menubalk naar *Options > Work Environment > Apply Profile > selecteer het gewenste profiel* om een profiel te activeren.



KUBUS

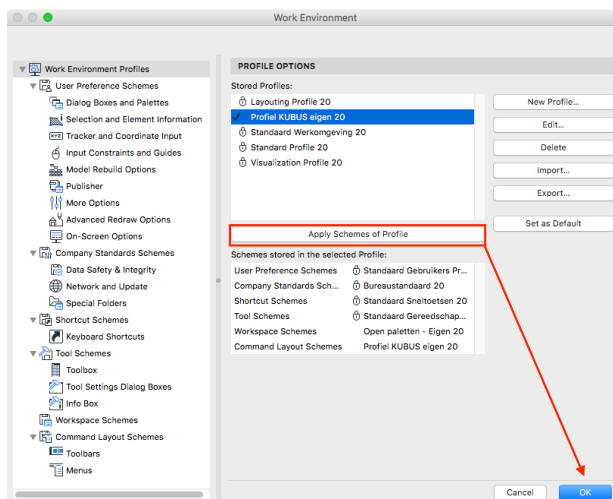
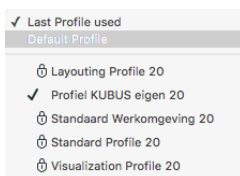
Profiel activeren

Work Environment Profile

Ga in de menubalk naar *Options > Work Environment > Apply Profile > het gewenste profiel* om een profiel te activeren.
Ok kies bij de Work Environment instellingen voor *Apply Schemes of Profile* en OK

Tip:

Een profiel kan ingesteld worden als Default.
Bij het openen van een nieuwe ARCHICAD wordt er standaard het laatste gebruikte profiel aangeboden.
Er kan hier ook voor de default gekozen worden of voor elk ander profiel.



KUBUS

KENNISMODULE

Bureaustandaard maken

03 : Template

Bijbehorende bestanden:

- H03_oefenbestand.pln

Bijbehorende T&T:

- 002 T&T : Een bestaande template omzetten naar een volgende ARCHICAD versie
- 005 T&T : De opzet van de ARCHICAD template
- 006 T&T : De codering in de ARCHICAD template
- 008 T&T : Zelf een bureautemplate maken
- 022 T&T : Bibliotheken en ARCHICAD

KUBUS

Opstellen van een template

BS-25

Verschillende instellingen

T&T 008: Zelf een bureautemplate maken

Voor het aanmaken van een template moeten in **een leeg ARCHICAD-bestand** of in **een bestaande template** beslissingen genomen worden over:

- Attributen:
 - lagen(combinaties), pennen, lijntypen, arceringen, composieten, complexe profielen, bouwmaterialen, surfaces, zones, renovatiestijlen en mark-up stijlen
- Filters:
 - Project Preferences: Dimensions, Working units, Calculation units, enzovoort
 - Model View Option Combinations: de weergave van verschillende tekeningen
 - Floor Plan Cut Plane, verdiepingen
 - On-screen View Options, Grid & Background
 - Renovation Override Styles: de weergave van sloop- en nieuwbouwtekeningen
- Navigator:
 - Schedules: kozijnstaten, objectlijsten, zonelijsten, tekeningenlijsten
 - Standaard Viewsets: clones
 - Master Layouts met eigen stempel, logo en Project-info
 - Mappenstructuur in de View Map en het Layout Book
- Gereedschappen:
 - Favorieten: standaardinstellingen voor meer eenheid in de projecten
 - Default instellingen voor de gereedschappen (lagen, pennen, lijntypen, enzovoort)
- Libraries: standaard geladen bibliotheken

KUBUS

Basis template

Starten vanuit de basis template NL/BE (KME)

002 T&T: Een bestaande template omzetten naar een volgende ARCHICAD versie

Een template aanmaken

Een template is, net als een ARCHICAD project, versieafhankelijk!

- bestaande aangeleverde template van de nieuwe versie
- migreer de oude template op dezelfde manier als projecten

Let op!

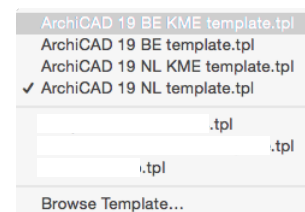
Wanneer u vanuit de internationale instellingen begint, zult u veel meer moeten wijzigen. Later zult u waarschijnlijk ook problemen ondervinden met de bibliothekelementen.

Tip:

Houd bij het aanmaken van een nieuwe template goed bij wat er aangepast is. Wanneer er een nieuwe versie van ARCHICAD uitkomt maakt een **overzicht** van de wijziging het een stuk makkelijker. Dit overzicht kan doorheen het jaar steeds groeien.

Voordat er begonnen kan worden:

- Inventariseer de resultaten in een overzicht
- Welke fase met welke weergave?
- 'huisstijl' voor lijnen, arceringen, teksten, maatvoeringen, symbolen?



KUBUS

Basis template

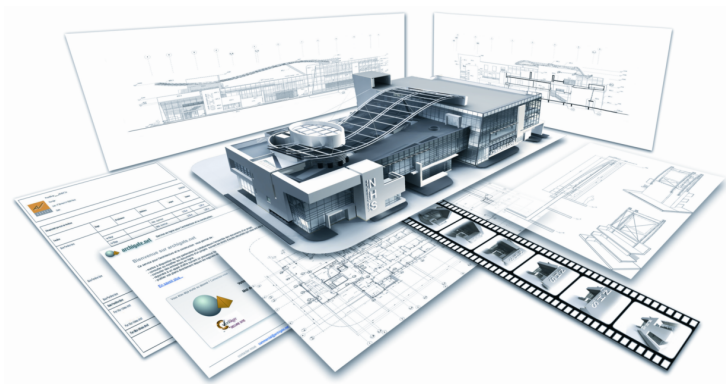
Afgeronde projecten

Gebruik afgeronde projecten om de juiste instellingen te bepalen.

Maak exports van de specifieke instellingen die in de template beschikbaar moeten zijn.

Let op!

Gebruik geen afgerond project om een template van te maken. De kans op vervuiling is in dit geval zeer groot.



KUBUS

Bibliotheken

Library Manager

T&T 022 : Bibliotheken en ARCHICAD

Ga naar *File > Libraries and objects > Library Manager...*

Verschillen tussen de bibliotheken

- **Embedded Library:**
 - alleen in het geopende project beschikbaar
 - opgeslagen in de project

De embedded library is in de template steeds leeg.

Let op!

Probeer de inhoud van de embedded library te beperken.
De opstarttijd van een project kan hierdoor verschillen.

In template →

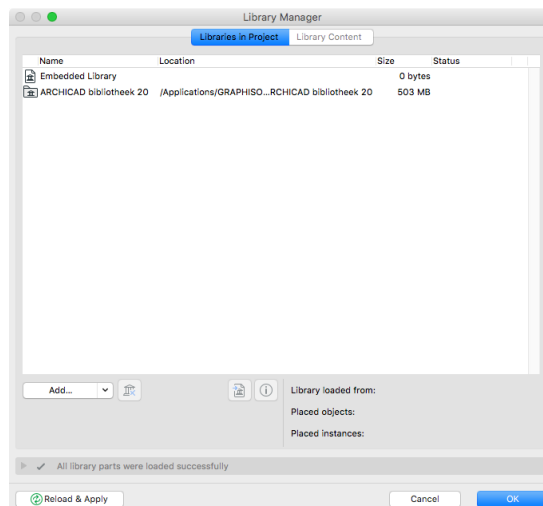
- **Linked Libraries:**
 - Linken met externe bibliotheken.
 - ARCHICAD bibliotheek (KME) 20
 - bureaubibliotheek

Deze bibliotheken kunnen in de template geladen worden.

Let op!

Zorg dat er geen bibliotheken geladen zijn die gelijke inhoud hebben.
Als er dubbele objecten gevonden worden zal ARCHICAD dit aangeven
en kunnen er problemen ontstaan.

- **BIMcloud / BIM Server Libraries:**
Bibliotheken voor het werken met teamwork. Niet in de template laden.



KUBUS

Bureau bibliotheek toevoegen

Library Manager

T&T 022 : Bibliotheken en ARCHICAD

De bureaubibliotheek is een map (op de server) waarin de gedownloade of gemaakte objecten verzameld worden.

Toevoegen (1)

Deze bibliotheek kan in de template toegevoegd worden via de knop Add...

Herladen (2)

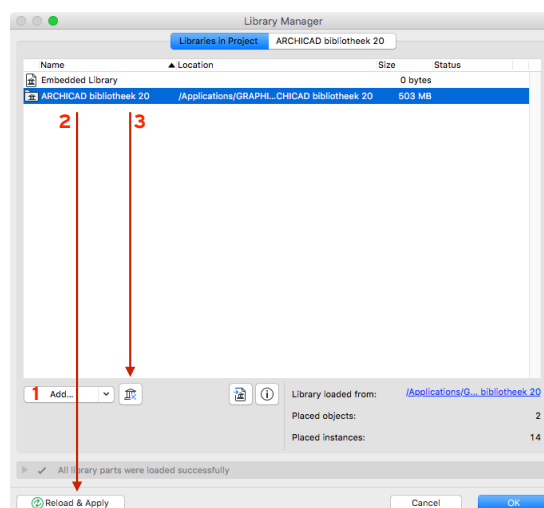
Selecteer een gelinkte bibliotheek en kies voor herladen.
Doe dit met de bibliotheken als de inhoud ervan gewijzigd is en de wijzigingen ook beschikbaar moeten zijn in het project.

Verwijderen (3)

Selecteer een gelinkte bibliotheek en kies voor de knop verwijderen.

Let op!

De ARCHICAD bibliotheek KME 20 bevat zowel de KeyMember Editie als de standaard bibliotheek.
Laad niet beide bibliotheken in verband met dubbelingen.



KUBUS

Bureau bibliotheek toevoegen

Library Manager

T&T 022 : Bibliotheken en ARCHICAD

Inhoud van de geselecteerde bibliotheek via het rechter tabblad

Dupliceren (1)

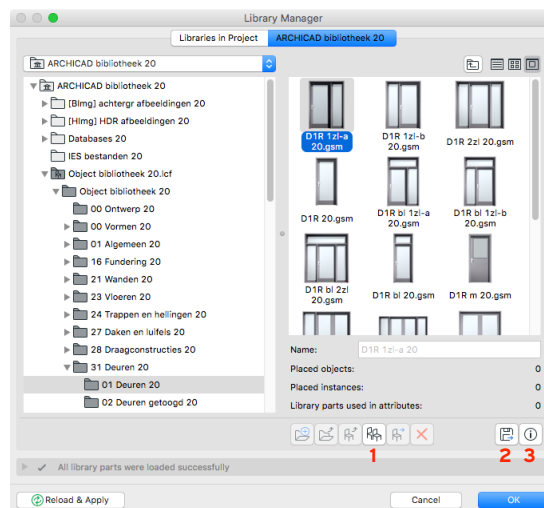
Objecten kunnen worden gedupliceerd naar naar een andere bibliotheek

Exporteren (2)

Geselecteerde elementen exporteren naar een locale map.

Informatie (3)

Informatie oproepen van de geselecteerde elementen.



KUBUS

Bureau bibliotheek beveiligen

Create a Library Container File

T&T 022 : Bibliotheken en ARCHICAD

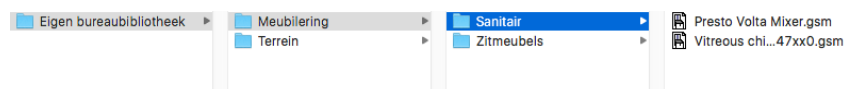
ARCHICAD kan bibliotheken opslaan en lezen via een speciaal bibliotheek bestandsformaat (*.lcf, Library Container File).

- Het laden van een .lcf gaat veel sneller dan het laden van een map met losse bibliotheekelementen.
- Bibliotheekelementen in een .lcf bibliotheek kunnen niet overschreven of weggegooid worden.

De beheerder van de bureaubibliotheek bepaalt dan welke elementen er in deze bibliotheek opgenomen of gewijzigd worden.

Mappenstructuur opzetten

- Maak een duidelijke mappenstructuur waar alle objecten verzameld worden.
- Bewaar deze structuur op een veilige plaats.



KUBUS

Bureau bibliotheek beveiligen

Create a Library Container File

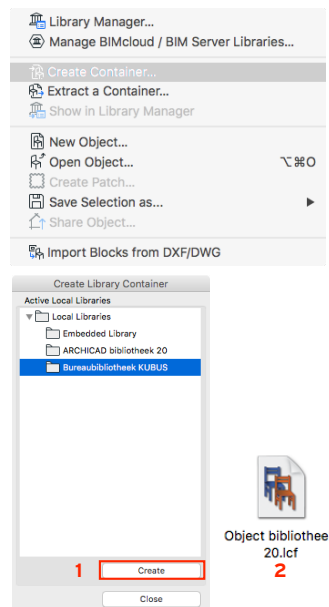
T&T 022 : Bibliotheken en ARCHICAD

Library Container File maken

- Laad de bibliotheekmap die omgezet moet worden naar een Library Container File.
- Kies *File > Libraries and Objects > Create Container...*
- Selecteer de bibliotheekmap(pen) die omgezet moet worden.
- Klik op de knop 'Create' **(1)**.
- Vul in het volgende venster een naam in, kies de juiste map en vervolgens voor 'Opslaan'.
- Verwijder de losse mappen uit de bibliotheek en laad een map met enkel het nieuwe lcf-bestand. **(2)**

Tip:

Bewaar de Bibliotheken map op de server met alleen de .lcf bibliotheken en bewaar de originele, niet ingepakte bibliotheken op een andere minder toegankelijke plek, waar de bibliotheekbeheerder wijzigingen kan doorvoeren.



KUBUS

Bureau bibliotheek maken

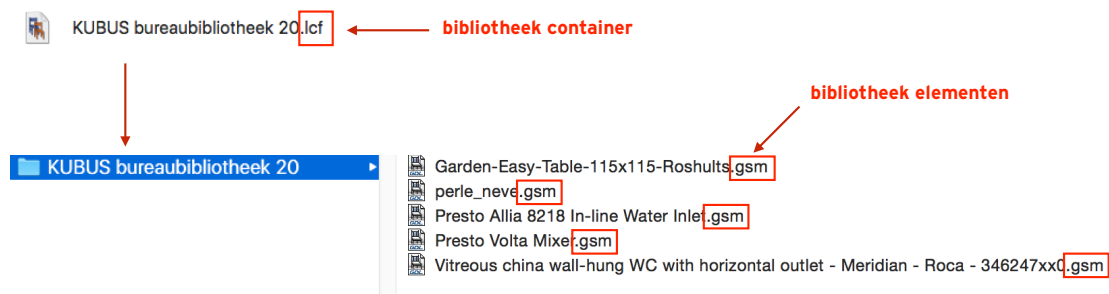
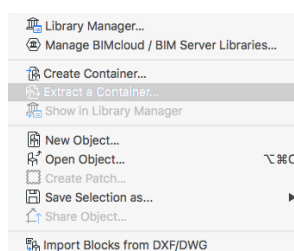
Library Container File uitpakken - extra

T&T 022 : Bibliotheken en ARCHICAD

Een bibliotheek container is steeds een .lcf bestand. Deze container kan terug uitgepakt worden via ARCHICAD als de originele Library niet meer beschikbaar is.

File > Libraries and objects > Extract a Container...

- Kies het lcf bestand dat uitgepakt moet worden
- Open
- Kies de plek waar het lcf bestand uitgepakt moet worden.
- Choose



KUBUS

Codering in de template

Tekensets

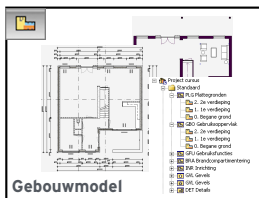
Tip & Truc 006: De codering in de ArchiCAD template

- Situatie - SIT
- Plafond - PLA
- Principe details - DET
- Gevels - GVL
- Gebruiksopp - GBO
- Brandbeveiliging - BRA
- Doorsnede - DRS
- Gebruiksfuncties - GFU
- Riolering - RIO
- Plattegrond - PLG
- Inrichting - INR
- Elektra - ELE



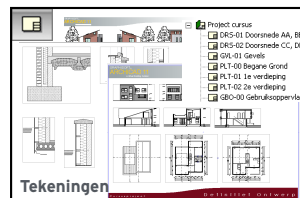
Gebouwmodel
Project Map

Naam van tekeningen



Gebouwmodel
View Map

Layoutnummer / Tekeningnummer



Tekeningen
Layout Book

Filteren
tbv tekeningen

Schaal
Model weergave:
Model View Option
combinations
Lageninstellingen:
Layercombinations

✓ - Tekenen	Alle lagen
Basis	GBO - Bruto vloeroppervlak
GBO, BRA	DET - Details
GFU	DRS - Doorsnede 1: 20
PLA	DRS - Doorsnede 1:100
PLG	GBO - Gebruiksoppervlak
SIT	GFU - Gebruiksfuncties
VO - Basis	GVL - Gevels
VO - GBO	INR - Inrichting
	PLA - Plafond
	PLG - Plattegrond 1: 20
	PLG - Plattegrond 1:100
	SIT - Situatie
	TRP - Trappen



Codering in de template

Codering

T&T 006: De codering in de ARCHICAD template

- Een goede codering doorheen de template zorgt voor meer structuur en uniformiteit.
- De codering kan bestaan uit herkenbare afkortingen en/of een duidelijke cijfercodering.
- Deze codes worden toegevoegd aan de benamingen van de templateafhankelijke delen.

ARCHICAD Layer	ARCHICAD bibliotheek KME 20
00 Bestaand	00 Bouwplaatsinrichting 20
00 Sloop	00 Ontwerp 20
11 Grondwerk	00 Vormen 20
13 Vloeren op grondslag	01 Algemeen 20
16 Fundering	01 Detail algemeen 20
17 Paalfundering	16 Fundering 20
21 Buitenwanden	21 Wanden 20
21 Vliesgevels	23 Vloeren 20
22 C Binnenwanden	24 Trappen en hellingen 20
22 NC Binnenwanden	27 Daken en lufels 20
23 Balkons en galerijen	28 Draagconstructies 20
23 Vloeren	31 Deuren en Ramen 20
24 Trappen	31 Ramen 20
27 Daken	34 Balustraden 20
28 Draagconstructies	37 Dakopeningen 20
31 Zonwering	45 Plafondafwerkingen 20
34 Dakopeningen	47 Dakafwerkingen 20
34 Balustrades	51 Verwarming 20
37 Dakopeningen	52 Riolering 20
41 Buitenwandafw	53 Water en gas 20
42 Binnenwandafw	53-54 Water en gas 20
43 Vloerafwerking	57 Luchtbehandeling 20
45 Plafondafwerking	61 Elektra 20
47 Dakafwerking	63 Verlichting 20
51 Verwarming	65 Beveiliging 20
52 Riolering	
53-54 Water en gas 20	
57 Luchtbehandeling 20	
61 Elektra	
63 Verlichting	
65 Beveiliging	

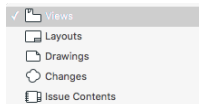
AAA	Alle lagen	IFC	IFC modellen per discipline
BRA	Brandcompartimentering	INR	Inrichting
BVO	Bruto vloeroppervlak	OBJ	Objecten maken
CST	Constructie algemeen	PLA	Plafond
DET	Details	PLG	Plattegronden per schaal
SO	Structuur Ontwerp (niet in BE)		
VO	Voorlopig Ontwerp		
DO	Definitief Ontwerp		
BA	Bouwaanvraag		
TO	Technisch Ontwerp		
UO	Uitvoering & Oplevering / Uitvoeringsgereed Ontwerp		



Tekeningenlijsten

Project indexes

In ARCHICAD kunnen lijsten opgemaakt worden met eigenschappen van alle Views, Layouts, Drawings, Changes of Issues (Change management).

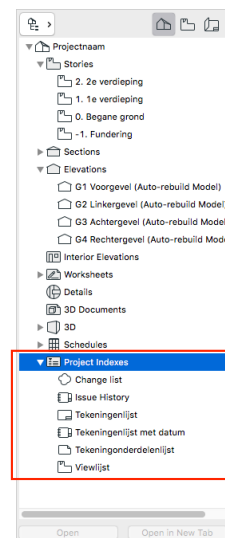


De instellingen worden gevonden onder *Document > Project Indexes > Index Settings...*

Template instellingen

In de standaard templates zijn al enkele lijsten aangemaakt.

Deze kunnen aangepast, geëxporteerd of geïmporteerd worden naar de eigen bureautemplate.



KUBUS

Eigen attributen

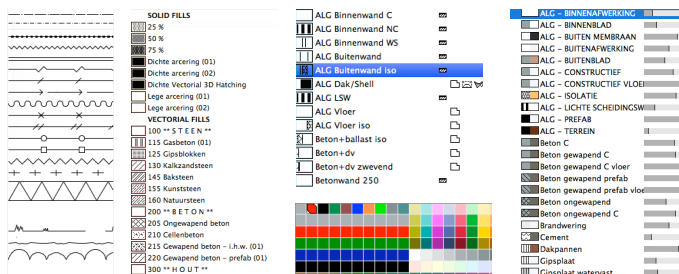
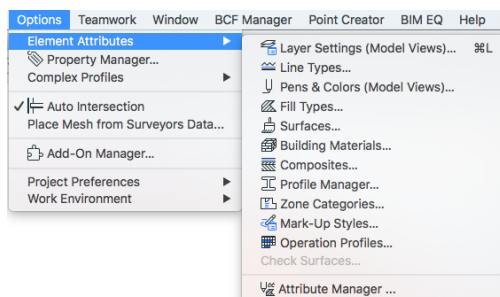
Element Attributes

Bij het instellen van de gereedschappen (Tool Settings) verschijnen er verschillende keuzelijsten van de attributen voor het bepalen van de eigenschappen van het element:

- Lagen en lagencombinaties
- Lijntype
- Pens & Colors (Model Views)
- Arcering
- Surface
- Building Material
- Composiet
- Profielen
- Zonecategorie
- Mark-up stijlen
- Energie profielen

Deze lijsten bevatten een aantal voorgedefinieerde keuzen, maar kunnen uiteraard allen naar wens worden gewijzigd en/of uitgebreid.

Eigen attributen kunnen in de template al toegevoegd worden en zijn zo steeds beschikbaar.



Line types

Fill types

Composites

Pens & Colors

Building Materials

KUBUS

De opzet van de attribute manager

Attribute manager

Bekijk voor nieuwste mogelijkheden upgradecursus AC22

Via Options > Element Attributes > Attribute Manager, kunnen attributen beheerd worden.

Elk attribuut wordt opgeslagen met

- Type attribuut (1)
- een index nummer (2)
- een naam (3)
- ... attribuut-afhankelijke eigenschappen

Voorbeeld Fills

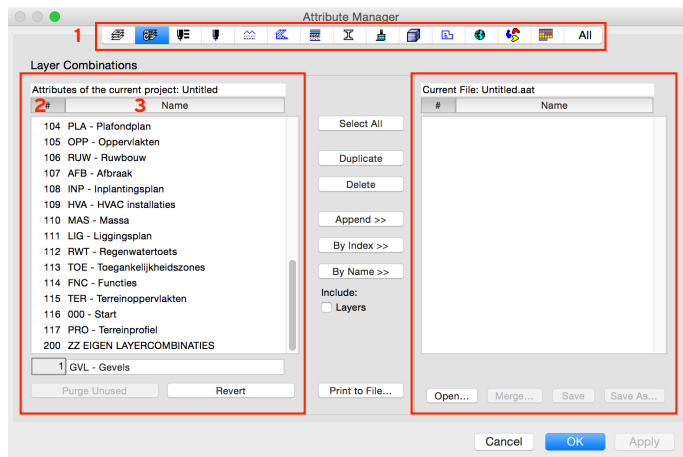
9		130 Kalkzandsteen		
10		970 Verharding 45 gr 1:2 20		

Voorbeeld Lines

49		Graslijn	1:100
50		Schetslijn	
51		Ballonlijn	

Voorbeeld Pennen

3		4	4	4	Standaardpen	0.25
4		0	128	64	Standaardpen	0.35
5		128	64	64	Standaardpen	0.50
6		0	0	255	Standaardpen	0.70



Attributen in het project

Extern bestand

KUBUS

ZZ EIGEN ...

Attribute manager

Bekijk voor nieuwste mogelijkheden upgradecursus AC22

Aan alle attributen die uitgebreid kunnen worden

is er steeds een laatste attribuut toegevoegd:

ZZ EIGEN ...

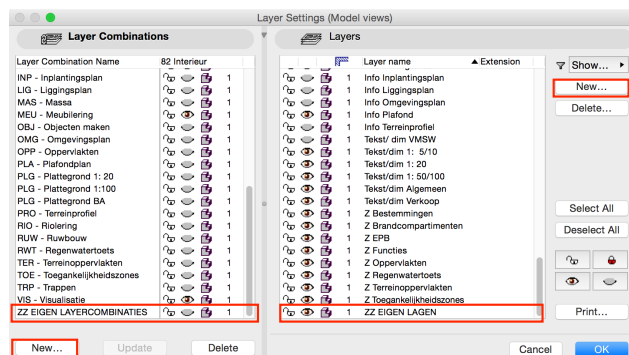
Dit attribuut heeft een hoger index nummer.

Als er nieuwe attributen worden aangemaakt krijgen deze steeds een indexnummer volgende op het laatst bekende.

Tip:

Als er nieuwe attributen worden toegevoegd aan de basis template door GRAPHISOFT of KUBUS komen deze VOOR dit eigen attribuut met hun indexnummer.

Bureau-specifieke attributen komen NA dit eigen attribuut. Zo worden er bij het overzetten geen attributen overschreven door een gelijk indexnummer. Verwijder dit attribuut ZZ EIGEN dus niet.



KUBUS

Onderlinge koppelingen tussen attributen

Attributen

Relaties tussen attributen

Bepaalde attributen worden opgebouwd uit andere attributen.

Composieten bestaan uit de attributen: Lines en Building Materials



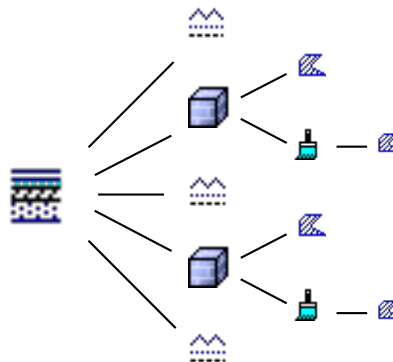
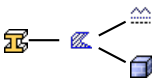
Building Materials bestaan uit de attributen: Fills (doorsnede arcering) en Surfaces



Surfaces kunnen voorzien worden met de attribuut: Fills (lijnarcering)



Profiles worden opgebouwd uit de attributen: Lines en Building Materials



KUBUS

Exporteren van attributen

Attribute Manager

Bekijk voor nieuwste mogelijkheden upgradecursus AC22

Exporteren

Extern venster is leeg.

- Selecteer de attributen aan de linker kant
- Voeg ze toe aan de lijst aan de rechter kant via:

Export in de template

• Append >>

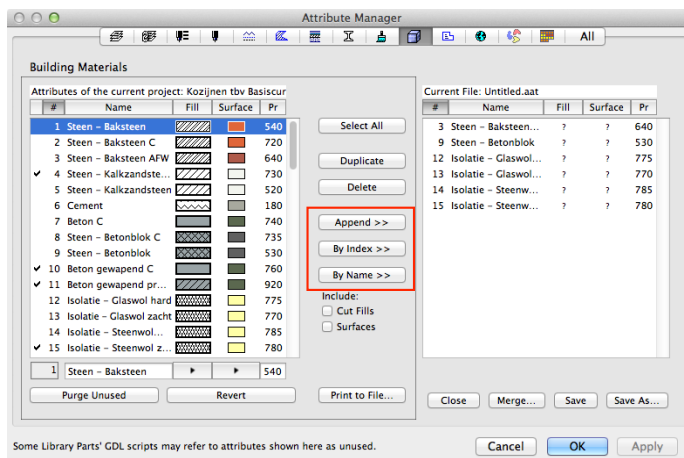
Er wordt waar mogelijk rekening gehouden met het behouden van de index of naam.

• By Index >>

Het indexnummer blijft gelijk, namen wijzigen indien gelijk.

• By Name >>

De naamgeving blijft steeds gelijk. Het indexnummer kan wijzigen indien reeds aanwezig.



KUBUS

Exporteren van attributen

Attribute Manager

Bekijk voor nieuwste mogelijkheden upgradecursus AC22

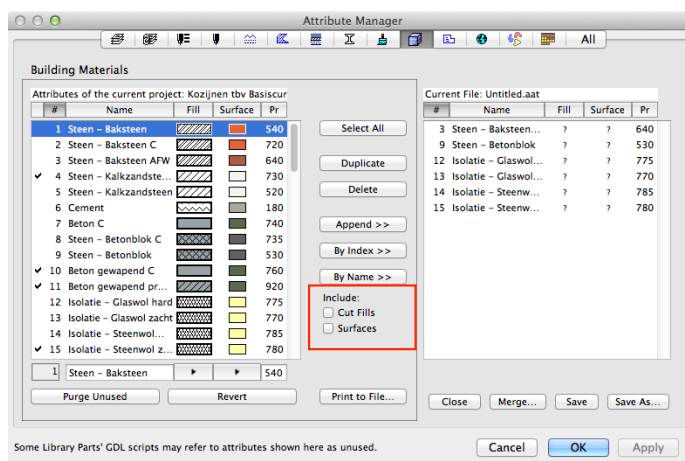
Gekoppelde attributen

De gekoppelde attributen kunnen via de Attribute Manager uitgesloten worden.

- Geen ongewenste vervuiling in de template.
- Geen andere attributen die overschreven worden.

Bestaande projecten

Kijk in de bestaande projecten naar eigen aanmaakte attributen voor in de template. Exporteer deze via *Append >>*.



KUBUS

Importeren van attributen

Attribute Manager

Bekijk voor nieuwste mogelijkheden upgradecursus AC22

Importeer in het template bestand de eigen aangemaakte attributen bestanden (.aat) uit verschillende projecten OF het project (.pln).

Open het bestand van de attributen aan de rechter kant.

- Selecteer de attributen aan de rechter kant
- Voeg ze toe aan de lijst aan de rechter kant via:

Import in de template →

• Append >>

Er wordt waar mogelijk rekening gehouden met het behouden van de index of naam.

• By Index >>

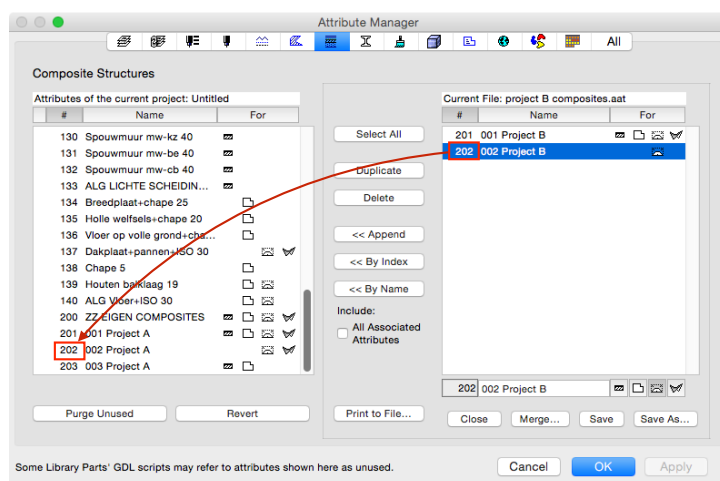
Het indexnummer blijft gelijk, *het gelijke attribuut in het project wordt overschreven!*

• By Name >>

De naamgeving blijft steeds gelijk, *het gelijke attribuut in het project wordt overschreven!*

Tip:

Het is mogelijk om de gelinkte attributen mee te importeren. Kies hiervoor bij 'All Associated Attributes'.



KUBUS

Importeren van attributen

Attribute Manager

Bekijk voor nieuwste mogelijkheden upgradecursus AC22

Importeer in het template bestand de eigen aangemaakte attributen bestanden (.aat) uit verschillende projecten OF het project (.pln).

Open het bestand van de attributen aan de rechter kant.

- Selecteer de attributen aan de rechter kant
- Voeg ze toe aan de lijst aan de rechter kant via:

Import in de template

• Append >>

Er wordt waar mogelijk rekening gehouden met het behouden van de index of naam.

• By Index >>

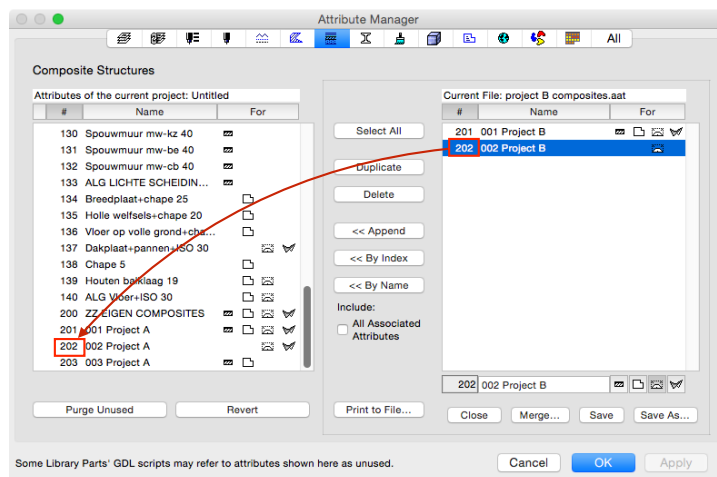
Het indexnummer blijft gelijk, het gelijke attribuut in het project wordt overschreven!

• By Name >>

De naamgeving blijft steeds gelijk, het gelijke attribuut in het project wordt overschreven!

Tip:

Het is mogelijk om de gelinkte attributen mee te importeren. Kies hiervoor bij 'All Associated Attributes'.



KUBUS

Eigen lijntypen maken

Line Types

Een nieuw lijntype aanmaken:

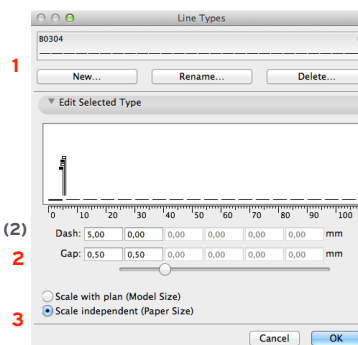
- Ga naar *Options > Element Attributes > Line Types*
- Selecteer eventueel een lijntype dat er op lijkt (1)
- Kies voor *New... > Dashed* (zelf instellen) of *Duplicate* (aanpassen)
- Geef het nieuwe lijntype een duidelijke naam
- Stel de juiste afmetingen in (verschuif het rondje voor meer instellingen) (2)
- Stel de verscaling van het lijnstuk in (3)
 - Scale with plan (Model Size) = werkelijke afmetingen*
 - Scale independent (Paper Size) = vaste afmetingen op papier*

Speciale lijntypes aanmaken:

- Teken met lijnen, cirkels en hotspots de gewenste lijn in de juiste verhoudingen op de plattegrond. De positie t.o.v. het nulpunt bepaald de positie van de lijn tov de getekende lijn (4)
- Selecteer en kopieer de onderdelen met *Ctrl+C* / *Cmd+C*
- Ga naar *Options > Element Attributes > Line Types*
- Kies voor *New... > Symbol*
- Geef het nieuwe lijntype een duidelijke naam
- Druk op de knop 'Paste Line Components'
- Stel de verscaling van het lijnstuk in (Scale with plan/Scale independent)

Tips:

Teken op schaal 1:100 om later de afmetingen makkelijk in te stellen.

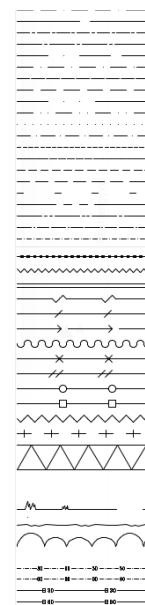


1

2

3

4



KUBUS

Eigen arceringen maken

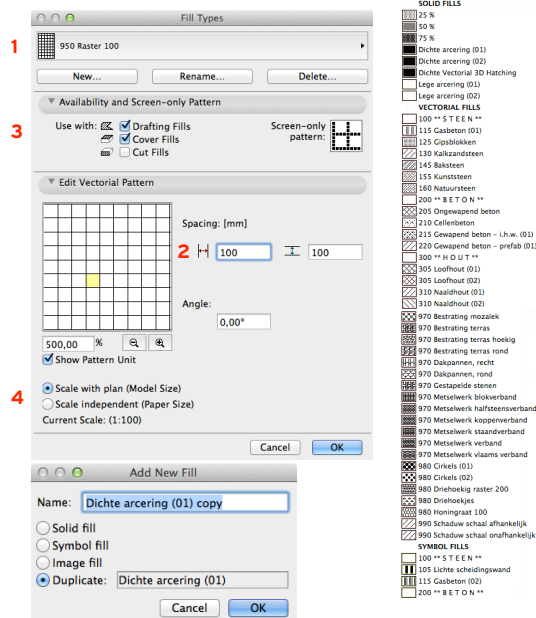
Fill Types

Een nieuwe arcering aanmaken:

- Ga naar Options > Element Attributes > Fills
- Selecteer een arcering die er op lijkt **(1)**
- Kies voor New... > Duplicate
- Geef de nieuwe arcering een passende naam (bijv Raster 350)
- Kies de juiste afmetingen **(2)**
- Pas eventueel de preview (Screen-only pattern) aan
- Pas eventueel aan in welke keuzelijsten (Use with) de arcering beschikbaar moet zijn. **(3)**
- Stel de verscaling van de arcering in **(4)**
 - Scale with plan (Model Size) = werkelijke afmetingen (tegelpatroon)
 - Scale independent (Paper Size) = vaste afmetingen op papier (doorsnede arcering)

Speciale Fills maken:

- Solid Fill ('dichte' arcering): Stel dekkingspercentage in
- Symbol Fill:
 - Teken een patroon met lijnen, cirkels en hotspots de gewenste lijn in de juiste verhoudingen op de plattegrond
 - Kopieer de onderdelen met Ctrl+C /Cmd+C
 - Plak de onderdelen met 'Paste'
- Image Fill: kies een afbeelding



BS-X

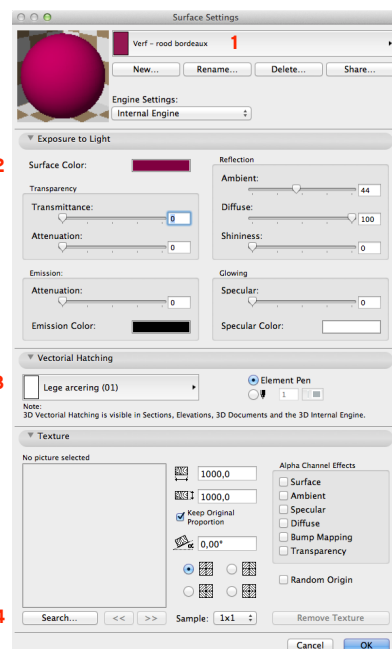
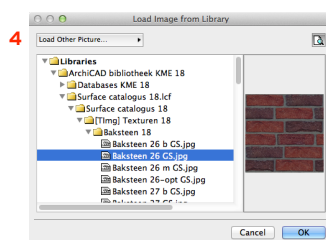
KUBUS

Eigen texturen/materialen maken

Surfaces

Een nieuwe Surface aanmaken:

- Ga naar Options > Element Attributes > Surfaces...
- Selecteer een Surface die er op lijkt **(1)**
- Kies voor New > Duplicate... of New from Catalog om een surface uit de bibliotheek te laden
- Geef de nieuwe Surface een passende naam
- Geef de Surface een oppervlakte kleur **(2)** en stel de juiste instellingen in voor transparantie en reflectie.
- Kies eventueel voor een Vectorial Hatching (Lijn Arcering) **(3)** met de gewenste pen.
- Kies eventueel voor een textuur
 - Klik op Search **(4)**
 - Kies in de lijst een gewenste textuur of zoek via de verkenner naar een eigen gemaakte afbeelding.
 - Klik op OK
 - Geef de textuur de juiste verhoudingen.
- Klik op OK



BS-X

KUBUS

Eigen bouwmaterialen maken

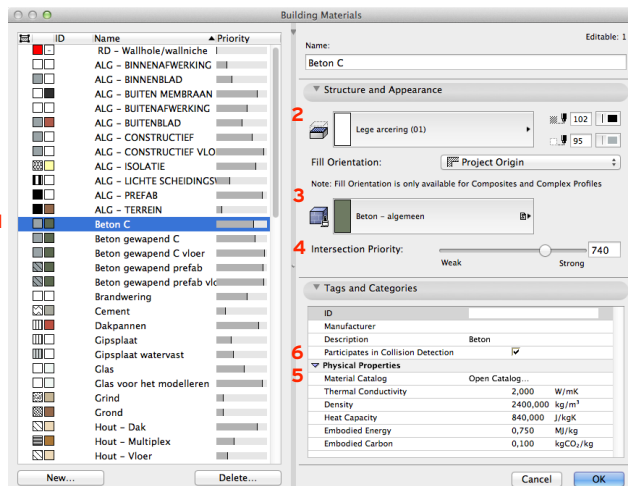
Building Materials

Een nieuwe Building Material maken:

- Ga naar *Options > Element Attributes > Building Materials...*
- Selecteer een Building Material dat er op lijkt (1)
- Kies voor *New...*
- Geef de nieuwe Building Material een duidelijke naam
- Stel voor de juiste snede-arcering (2), arceringspennen en oriëntatie in:
 - ✓ Project Origin
 - Element Origin
 - Fit to Skin
- Kies voor de gewenste Surface (3)
- Geef de Building Material een prioriteit voor de juiste aansluiting ten opzichte van andere Building Materials. (4)
- Kies de juiste eigenschappen. Thermische eigenschappen zijn uit een catalogus op te roepen via Open Catalog (5) of zelf in te vullen.
- Geef aan of de Building Material gevonden moet kunnen worden in een Clash-detectie (Participates in Collision Detection) Standaard zal deze zijn aangevinkt (muv bvb een luchtlaag) (6)

Tip:

Bij een geselecteerde wand is de Building Material direct aanpasbaar via de knop Building Materials De gebruikte Building Materials worden met groene arcering aangeduid.



KUBUS

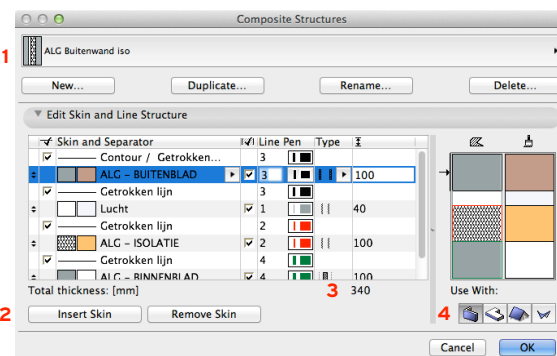
Eigen meerlaagse opbouw maken: spouwwand



Composite Structures

Een nieuwe meerlaagse opbouw aanmaken:

- Ga naar *Options > Element Attributes > Composites...*
 - Selecteer een composite die er op lijkt (1)
 - Kies voor *Duplicate...*
 - (Gebruik *New...* als er geen gelijkende composites zijn)
 - Geef de nieuwe composite een duidelijke naam
 - Voeg eventueel lagen toe of verwijder ze via de knoppen: *Insert Skin* en *Remove Skin* (2)
 - De volgorde van skins kan veranderd worden door de pijltjes ervoor te verslepen
 - Kies voor de diverse lagen/skins:
 - een Building Material (bepaald Fill en Surface)
 - wel/geen eindlijn en pen
 - Type Core/Finish of Other
 - Ten behoeve van een goede uitwisseling en verschillende weergaven van het model
 - Dikte (onderaan staat de totaal dikte) (3) van de composiet
 - Kies of er een Separator Line gebruikt moet worden en geef hiervan het lijntype en de pen aan
 - Geef met *Use With* aan voor welk type gereedschap de Composite beschikbaar moet zijn (4)
 - Druk op OK
- De nieuwe composiet zal bij de betreffende gereedschap(pen) bij de Composite keuzelijst beschikbaar zijn.



KUBUS

Eigen profielen maken

Profile Manager

Tip & Truc 016: Speklagen, plinten en andere profielen in de Profile Manager

Voor kolommen (Column Tool), balken (Beam Tool) en wanden (Wall Tool) kunnen eigengemaakte profielen gebruikt worden.

Een nieuwe Complex Profile aanmaken:

- Ga naar Options > Complex Profiles > Profile Manager...
- Klik op New  voor het aanmaken van een nieuw profiel
- Geef het nieuwe profiel een duidelijke naam en klik op OK
- Tekent in het tekenvenster met het Arcering-gereedschap de doorsnede van het profiel.

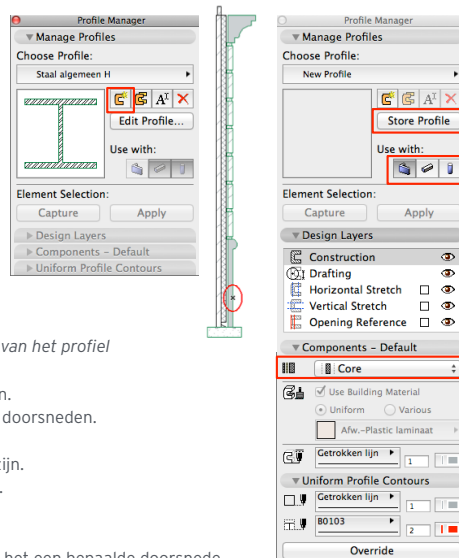
Let op!

 Let op de positie van het nulpunt: want dit wordt de referentielijn / ankerpunt van het profiel

- Kies de gewenste Building Materials en omtreklijn(en) om de onderdelen te tekenen. De gekozen instellingen die in dit venster gebruikt worden, komen ook terug in de doorsneden.
- Geef de type laag aan (Core/Finish/Other)
- Geef bij Use with: aan voor welke gereedschap(pen) het profiel beschikbaar moet zijn. Een wand en een balk rekken het profiel op in de lengte en een kolom in de hoogte.
- Sla het profiel op met de knop Store Profile.

Uiteraard kan de ARCHICAD profielwand ook creatief ingezet worden, in principe tekent het een bepaalde doorsnede volgens een bepaalde lijn, waarbij de hoeken automatisch onder de juiste hoek worden afgesneden. Voorbeelden: funderingen, dakgoten, afdekbanden, kanaalplaten, damwanden

Bekijk voor nieuwste mogelijkheden upgradecursus AC22



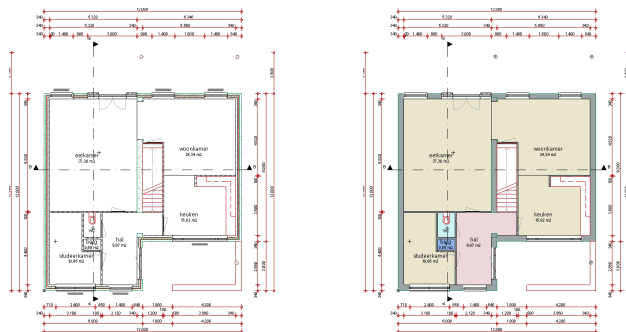
Bekijk voor nieuwste mogelijkheden upgradecursus AC22

HOE wil ik het zien?

Model View Option Combinaties

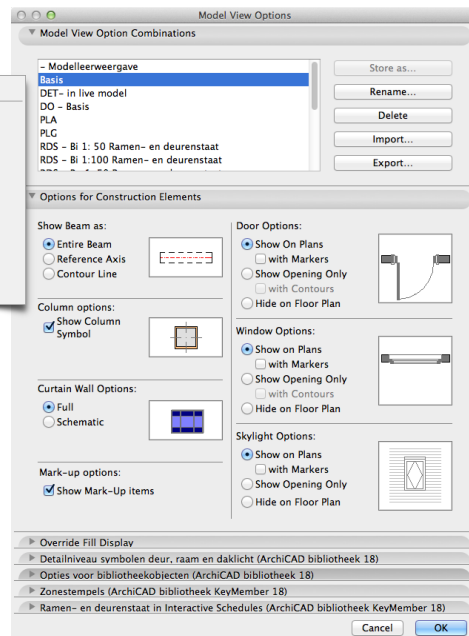
Instellen Model View Options:

- Open het menu Document > Model View > Model View Options...
- Maak de gewenste keuzes:
 - Moeten de kozijnen zichtbaar zijn? Met Merk?
 - Wanden met bouwkundige arceringen of als eenvoudige zwarte wanden? Tonen de zones alleen het stempel of ook hun kleur en/of arcering?
- Sla de keuze op via 'Store as...', rechtsboven in het dialoogvenster



Model View Options...

- Tekenen
- Basis
- BVO
- GBO, GFU, BRA
- PLA
- PLG
- SIT
- VO - Basis
- VO - GBO, GFU



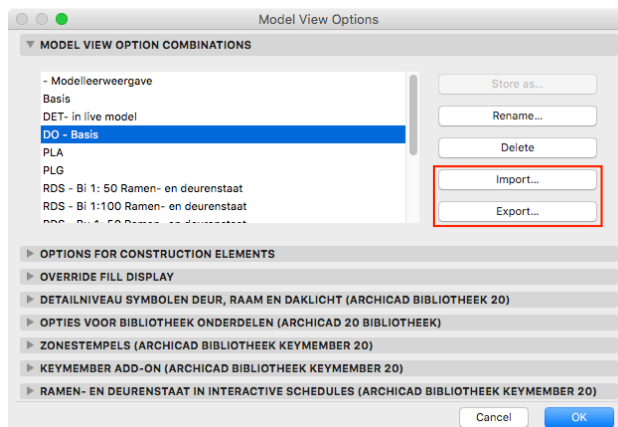
KUBUS

Import - Export

Model View Option Combinations

MVOC kunnen uit andere projecten geëxporteerd worden en in de template worden geïmporteerd.

- Selecteer de MVOC
- Kies voor Export
- Geef het export bestand een duidelijke naam en sla het op een duidelijke plek op.
De export is steeds een XML formaat



Let op!

MVOC worden steeds volgens hun naam herkend.
Wijzig deze, dan wordt de MVOC als 'missing' weergegeven in de Views die hem gebruiken.

KUBUS

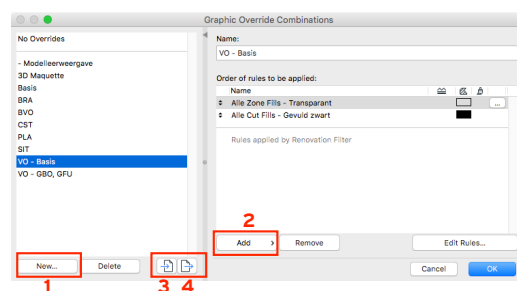
HOE wil ik het zien?

Graphic Override Combinations

Tip & Truc 103: Grafisch overschrijven met behulp van de Graphical Overrides

Instellen Graphic Override Combination

- Open het menu Document > Graphic Overrides > Graphic Override Combinations...
 - Klik op de knop New (1)
 - Voeg met de knop 'Add' nieuwe Graphic Override Rules toe (2)
 - Tonen de zones hun kleur en/of arcering?
 - Wordt een element met een bepaalde eigenschap overschreven of gehighlight?
 - Sla de keuze op via 'OK', rechtsonder in het dialoogvenster
-
- Importeer de juiste Combinaties in het Template bestand (3)
 - De bijbehorende Rules worden mee geïmporteerd
 - Exporteer de juiste Combinaties en bewaar deze op een goede locatie (4)
 - De bijbehorende Rules worden mee geëxporteerd



KUBUS

HOE wil ik het zien?

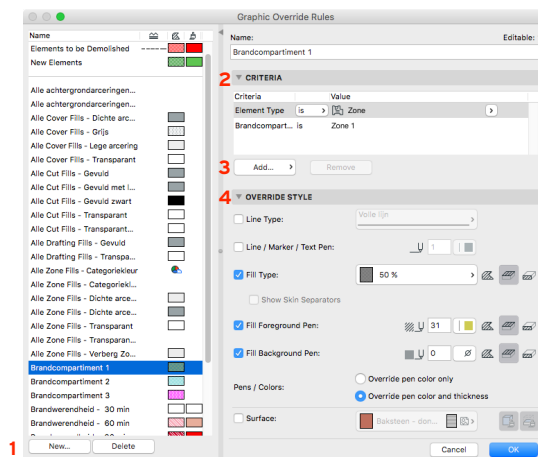
Graphic Override Combinations

Graphic Override Rules aanmaken

- Open het menu Document > Graphic Overrides > Graphic Override Rules...
- Klik op de knop New (1)
- Bepaal de gewenste Criteria (2) (=welke elementen overschreven worden)
 - Voeg met de knop 'Add' (3) andere criteria toe
- Stel voor gebruikte lijnen, arceringen of Surface een overschrijving in (4)
- Sla de keuze op via 'OK', rechtsonder in het dialoogvenster.

Let op!

Graphic Override Rules die gebruikt worden voor de Renovation Tool kunnen niet hernoemd, aangepast of verwijderd worden.



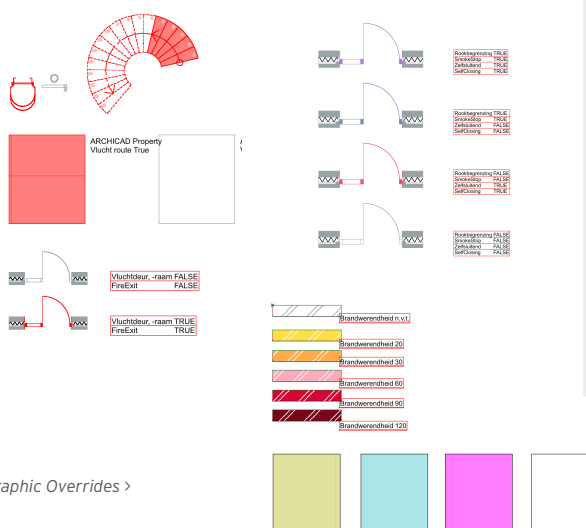
KUBUS

HOE wil ik het zien?

KeyMember Editie ARCHICAD 20

Graphic Override

- Controle middelen voor bouwaanvraag
- Basis van Graphic Override
- Bijvoorbeeld brandwerendheid
- Vluchtroute of rookbestrijding
- VMSW coderingen nakijken (BE)

**Tip:**

Ga naar het menu > Document > Graphic Overrides > Graphic Override Combinations.

KUBUS

Hoogte horizontale doorsnede en schaal

Floor Plan Scale en Floor Plan Cut Plane

T&T 017: Het horizontale snijvlak, Floor Plan Cut Plane

Schaal

Onder *Document > Floor Plan Scale...* wordt de schaal voor de vensters ingesteld.

Hetzelfde menu wordt geopend door te klikken op de schaalweergave onderin het tekenvenster.

Snedehoogte

De hoogte waarop de plattegronden worden doorsgesneden is in te stellen onder het menu *Document > Floor Plan Cut Plane...*

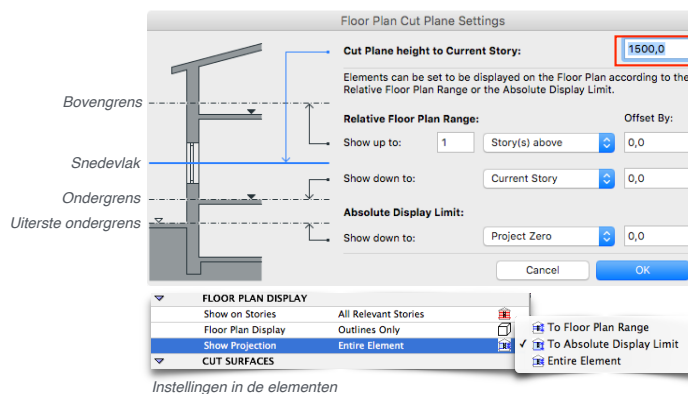
- Stel de **snedehoogte** in bij Cut Plane Height
- Stel de bovengrens en de **ondergrens** t.o.v. de huidige verdieping in bij Relative Floor plan Range - Show up/down to...
- Stel het **uiterste limiet** in met Absolute Display Limit

Let op!

Absolute Display Limit moet zijn ingesteld in de Show Projection van bij het element

Let op!

De instellingen van het Floor Plan Cut Plane hebben geen invloed op de weergave van terreinen (mesh), vloeren of objecten zoals bijvoorbeeld trappen.



KUBUS

Snedehoogte instellen

Floor Plan Cut Plane

Het aanpassen van de FPCP kan op 2 plekken.
De gekozen plek verschilt naargelang het doel.

Via het menu

Document > Floor Plan Cut Plane...

- Tijdelijke aanpassing
- Werkt zoals de Quick Options
- Project Map (geen opgeslagen instellingen, steeds de laatste gekozen weergave opties)
- Geen verschillende hoogtes in te stellen voor verschillende plannen.

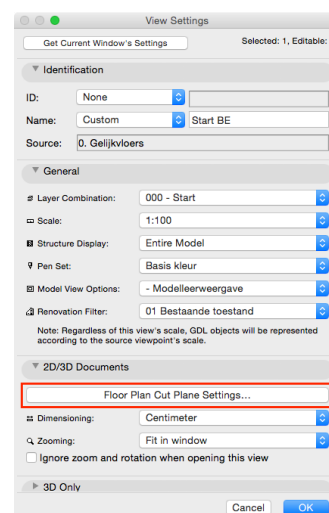
Bij de instellingen van een view

Contextmenu op de view > View Settings

- Vast ingesteld in de view
- Opgeslagen instelling
- View Map
- Elke view kan een andere instelling hebben.

Tip:

*Een fundering heeft een veel lagere snedehoogte dan de andere plannen nodig.
Stel dit in de views juist in.*



KUBUS

Project Preferences

Working units

Voor het numeriek werken binnen ARCHICAD worden eenheden (Working Units) gekozen.

Deze worden eenheden worden gebruikt tijdens het modelleren van het project en zijn projectgebonden. Ze kunnen dus ook in de template worden opgeslagen

Instellingen in de template

Ga naar *Options > Project Preferences > Working Units*

Vul hier de eenheden en het aantal decimalen in voor :

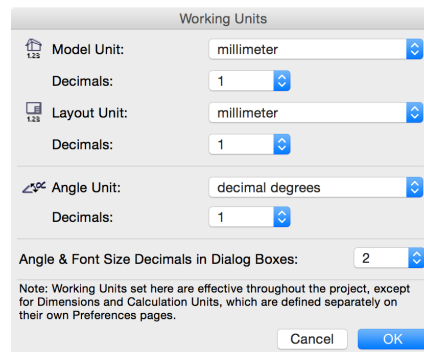
- Het model
- De layouten
- De hoekeenheden
- De decimalen weergegeven in de Tracker.

↔ Dimension 1: 288,39
↓ Dimension 2: 223,58

Let op!

Deze eenheden gelden voor het gehele project tijdens het modelleren.

De eenheden voor de maatlijnen en berekeningen worden in een aparte Project Preference gekozen.



KUBUS

Project Preferences

Dimensions

Bij de Dimensions wordt bepaald hoe de eenheden van de maatvoeringen zijn ingesteld.

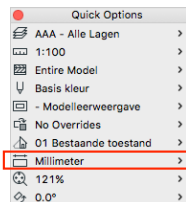
Instellingen opslaan in een profiel in de template

Ga naar *Options > Project Preferences > Dimensions*

De instellingen worden gebundeld opgeslagen in een profiel.

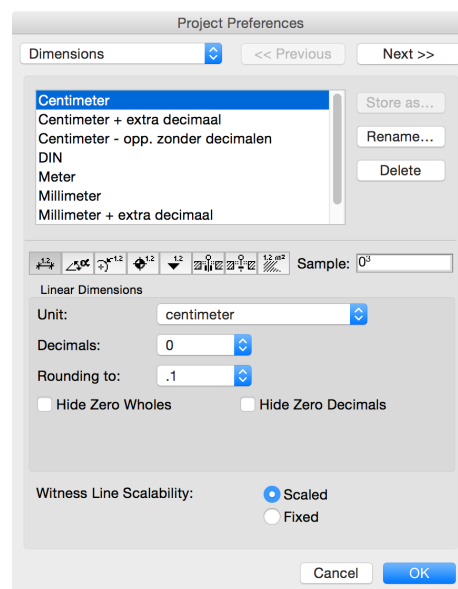
Geef deze profielen een duidelijker naam.

- Beschikbaar bij de Quick Options
- Opgeslagen in een view



Let op!

De benaming van de profielen is zeer belangrijk. Hierdoor wordt het profiel herkend in de view instellingen. Veranderd de benaming, dan zal hier 'missing' komen te staan.



KUBUS

Project Preferences

Calculation units & rules

De berekeningen en regels worden gebruikt bij het maken van lijsten en schedules.

Instellingen in de template

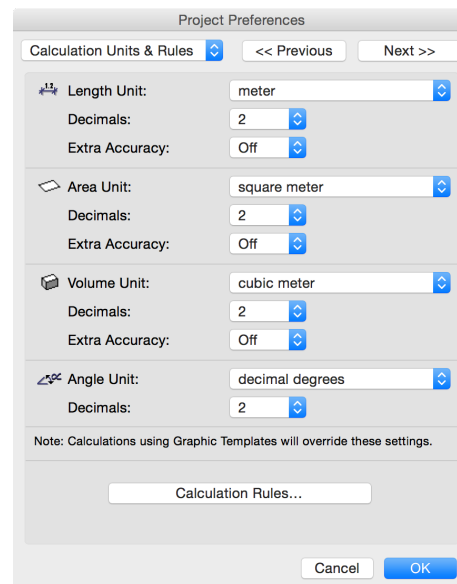
Ga naar *Options > Project Preferences > Calculation Units & Rules*
Stel de eenheid, decimalen en afronding in voor:

- Lengte
- Oppervlakte
- Volume
- Hoek

Calculation Rules...

Bij de *Calculation Rules...* worden voorwaarden (conditions) vastgelegd waaraan Sommige parameters in de schedules moeten voldoen.

De parameters zijn te herkennen aan het woord 'Conditional' in hun naam.



KUBUS

Project Preferences

Legacy

Dit hoofdstuk is tweedelig:

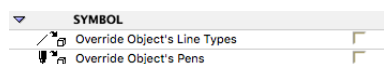
- Instellingen over de weergave van constructieve elementen (Slabs, Meshes, Objects).
- Weergave-instellingen voor elementen gemaakt in een oudere versie van ARCHICAD.

Weergave van constructieve elementen

Kies hier hoe een constructief element wordt weergegeven op de story boven of onder zijn homestory.

Let op!

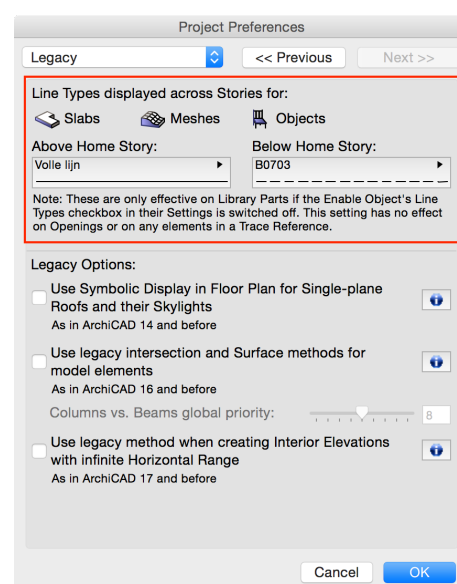
Deze instelling hebben enkel effect als in de instellingen van de elementen onder 'Floor Plan and Section' de lijnen niet worden overscheven.



Legacy Options

Deze opties moeten voor de **template steeds uit** staan. Ze zijn enkel van belang bij het inladen / migreren van projecten gemaakt in oude ARCHICAD versies.

Ga naar *Options > Work Environment > Legacy Window Mode* om al deze opties tegelijk aan te zetten.



KUBUS

Tekeningsoorten vastleggen - 1 tekening

View = beeld met bepaalde weergaves (tekeningsoort)

Tip & Truc 018: Voorbereidingen voor het Layouten; Views maken

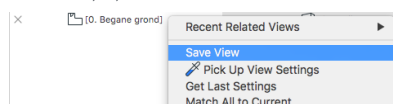
Om een model op een bepaalde manier op papier af te drukken wordt er een View aangemaakt.

In deze View staan de keuzen voor de weergave van het model opgeslagen.

Alle keuzen die gemaakt kunnen worden om een View/beeld op te slaan, staan in het menu Document.

Snel één View maken:

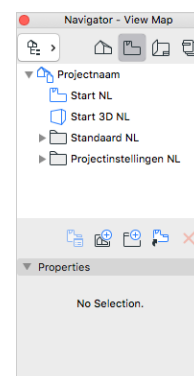
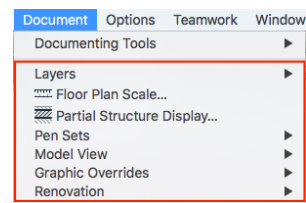
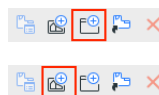
- Activeer het juiste venster (plattegrond/doorsnede)
- Stel de gewenste filters in:
Lagencombinatie, Model View Option Combination, Schaal en Floor Plan Cut Plane
- Klik met de rechtermuisknop op het tabblad en kies voor Save View.



- Controleer de instellingen en kies bij Zooming voor Fit in Window.
Bij het plaatsen van de View wordt de Viewport dan qua grootte automatisch aan de tekening aangepast.

Tip:

Maak eventueel een map aan voor de desbetreffende views via de Navigator.
Sleep de views naderhand in de map,
of maak een view aan in de map 'Save current view...'




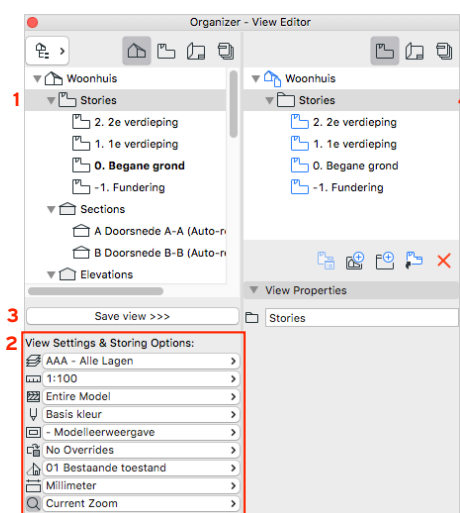
KUBUS

Tekeningsoorten vastleggen - meerdere tekeningen

Meerdere Views tegelijkertijd maken

Tip & Truc 018: Voorbereidingen voor het Layouten; Views maken

- Open de Organizer via de **Pop-up Navigator** .
Er verschijnen 'twee navigators naast elkaar'
- Kies links voor de **Project Map** en rechts voor de **View Map**
De View Editor wordt nu actief.
- Selecteer linksboven in de Project Map **de map of vensters (1)** waar een View van gemaakt moet worden.
- Stel linksonder de **View Settings** in (2)
Lagencombinatie, schaal, Model View Option combinatie, enzovoort en bij Zooming bij voorkeur Fit in Window
- Sleep deze geselecteerde vensters/map naar de Viewmap of klik op **Save View>>> (3)**
- Wanneer een hele map is versleept, geef deze nieuwe map dan de **juiste naam (4,5)**






KUBUS

Tekeningsoorten vastleggen - vooraf instellen

Clones maken

Tip & Truc 018: Voorbereidingen voor het Layouten; Views maken

- Ga in de Navigator of Organizer naar de **View Map**
- Klik onderin op de knop **Clone a Folder...** 
- Kies de gewenste **Project Map (1)** en geef de Clone een **gewenste naam**
- Stel de **filters** in (2)
- Kies lagencombinatie, schaal, Structuur weergave, Penset, Model View Option, Graphic Override, Renovatie filter, Floor Plan Cut Plane, Dimensionset en/of juiste Zooming
- Klik op **Clone (3)**
De Clone wordt aangemaakt in de Viewmap en is herkenbaar aan  **PLG Plattegrond**
of  **DRS Doorsnede**

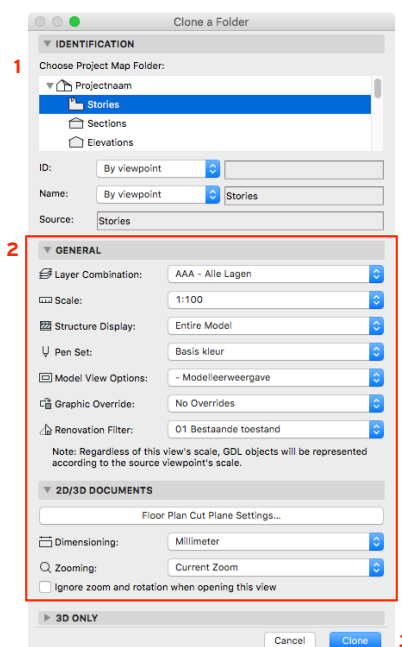
Let op!

Een Clone bevat altijd alle vensters uit de betreffende projectmap, dus alle verdiepingen of alle doorsneden. Het is niet mogelijk om één View uit een Clone te verwijderen. Wanneer u dit probeert wordt de gehele Clone verwijderd!

Tip:

Het is mogelijk om achteraf de Settings van één of meer Views uit de Clone te wijzigen. Zo kan bijvoorbeeld een Clone gemaakt worden van alle Detailvensters en in die Clone aan enkele Views een andere schaal meegeven.

BS-58



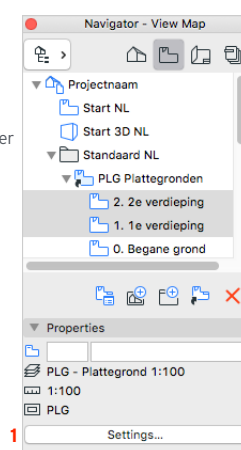
KUBUS

Views wijzigen

Meerdere Views tegelijkertijd wijzigen

Tip & Truc 018: Voorbereidingen voor het Layouten; Views maken

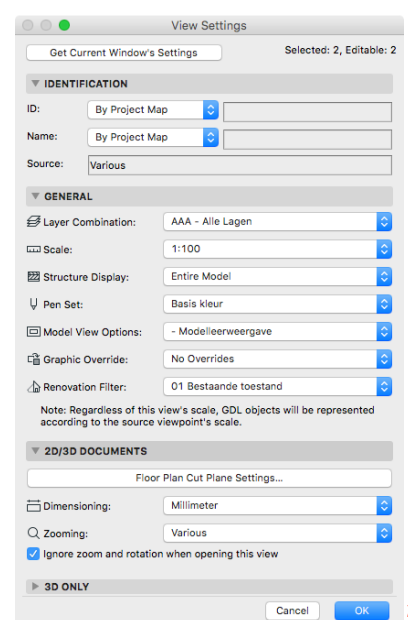
- Selecteer de **Views** in de Viewmap van de Navigator
- Klik op de knop **Settings (1)** onderin de Navigator / Organizer
- Wijzig naar wens de **instellingen** van de View(s)
- Klik op de knop **OK (2)** om te bevestigen.



Tip:

Om de basisinstellingen van een Clone aan te passen moet ook de map geselecteerd zijn.

BS-59



KUBUS

Navigator

Masters aanmaken

De Master Layouts zijn de onderleggers voor de Lay-outs en bevatten:

- Het papierformaat
- De stempel/bladhoofd

Stempel/bladhoofd - algemene projectinformatie

Algemene projectinfo zoals Projectnaam, Projectnummer, Opdrachtgever, enz. wordt slechts eenmaal ingevoerd in het project en zichtbaar gemaakt d.m.v. een autotekst:

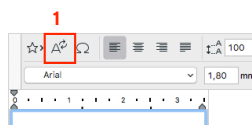
- File > Info > Projectinfo

Stempel/bladhoofd - tekening informatie

Met automatische teksten voor layoutinfo, layoutname, layoutnummer, logo's enz. wordt deze toegevoegd aan de stempel.

Autotext plaatsen

- Activeer het tekst gereedschap
- Dubbel klik op de plaats waar de tekst moet komen te staan
- Kies voor **Insert Autotext (1)** en kies de gewenste autotext



Eigen Masters in de template:

- Start een nieuw leeg project met de NL/BE of NL/BE KME template
- Wijzig de stempels op de master Lay-outs
- Sla het bestand op als bureautemplate: File > Save as... (formaat *.tpl)

RevID	ChID	Wijz. naam	Datum

Project	Projectnaam Omschrijving #Site Name
Werknummer:	Nr. project
Layoutnummer:	01
Layoutnaam:	Layout
Opdrachtgever:	Naam opdrachtgever Straat opdrachtgever - Stad opdrachtgever

KUBUS

Lay-outs maken

Navigator: Layout Book

Tip & Truc 019: Snel (en ordelijk) meerdere Views op één Layout plaatsen

Nieuwe Lay-out aanmaken:

- Kies in de Navigator voor het **Layout Book**
- Maak een nieuwe Lay-out aan met de knop **New Layout...** in de Navigator
- Geef de Lay-out de juiste naam **(1)**
- Kies de gewenste Master: papierformaat + stempel **(2)**

De nieuwe Lay-out wordt aan het Layout Book toegevoegd en krijgt automatisch een Lay-outnummer (handmatig te wijzigen).

(Meerdere) Tekeningen plaatsen:

- Activeer vervolgens in de Navigator de Viewmap
- Selecteer de Views en sleep deze op de Layout
- Lijn de tekeningen uit met behulp van het petpalet

Tip:

Stel vooraf de eigenschappen van de Drawing Tool in zodat deze instelling bij het plaatsen direct worden toegepast.

Create New Layout Default

IDENTIFICATION AND FORMAT

Layout ID: Do not include this Layout in ID sequence

Use Automatic Book and Subset ID assignment

Custom ID

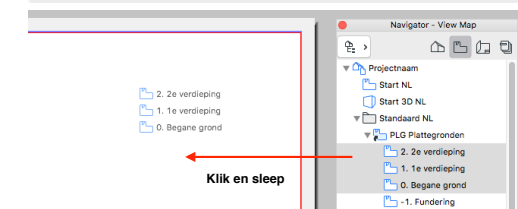
Layout Name:

Master Layout:

Size:

IDS OF DRAWINGS ON THIS LAYOUT

Cancel Create



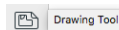
KUBUS

Instellingen tekeningen

Drawing Settings

View op Layout = Drawing

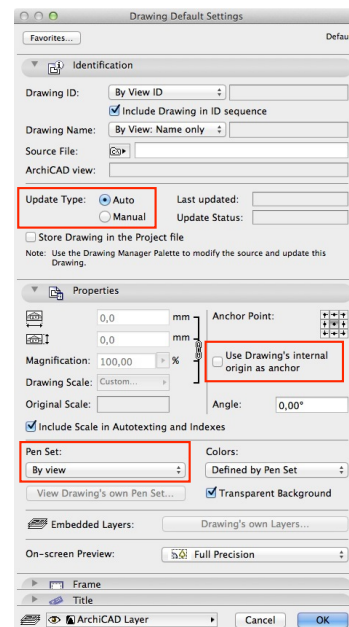
Hiervoor worden de instellingen van de Drawing Tool gebruikt. Controleer voor het plaatsen van de Views de Default Settings, zodat deze bij alle tekeningen direct goed zijn:



- Open een Lay-out in het Layout Book
- Activeer de Drawing Tool
- Stel de settings in:
 - **Update type:** Auto of Manual
 - **Anchor point**
 - *Use Drawing's internal origin as anchor:*
goede instelling als er meerdere tekeningen op 1 Lay-out staan, die goed uitgelijnd moeten blijven als er later meer info aan de tekening wordt toegevoegd.
 - *Midden als anker kiezen:*
goede optie als er per Lay-out 1 tekening wordt geplaatst, die gecentreerd moet blijven staan.
 - **Pen Set:** Overschrijf de penset van de views
 - **Frame:** kader om de tekening
 - **Title type:** automatische titel bij de tekeningen (No title = geen titel)

Tip:

Maak een favoriet van de veel gebruikte drawing settings die in de template opgeslagen wordt.



KUBUS

Lay-outs - nummering instellen

Book Settings - By Subset

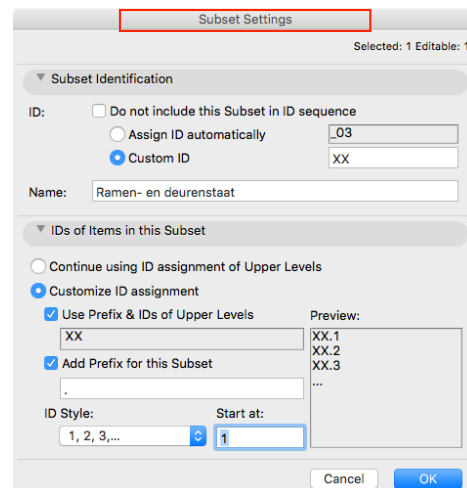
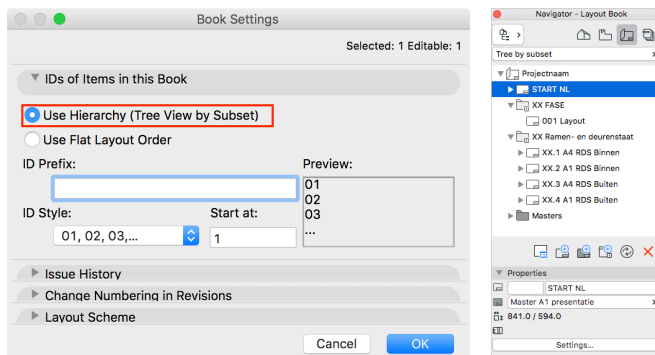
Ga naar *Document > Layoutbook > Book Settings...*

In de Book Settings kan aangegeven worden hoe het nummer van de lay-out's bepaald wordt. Kies hier voor :

Use Hierarchy

De lay-out nummering wordt **geregeld per subset** in de *Subset Settings...* uit het contextmenu bij een Subset.

- Bepaald het ID en naam van de Subset
- Kies hoe de lay-outs in de Subset genummerd zullen worden



KUBUS

Lay-outs - nummering instellen

Book Settings - Flat Layout Order

Ga naar *Document > Layoutbook > Book Settings...*

In de Book Settings kan aangegeven worden hoe de nummer van de lay-out's bepaald wordt.

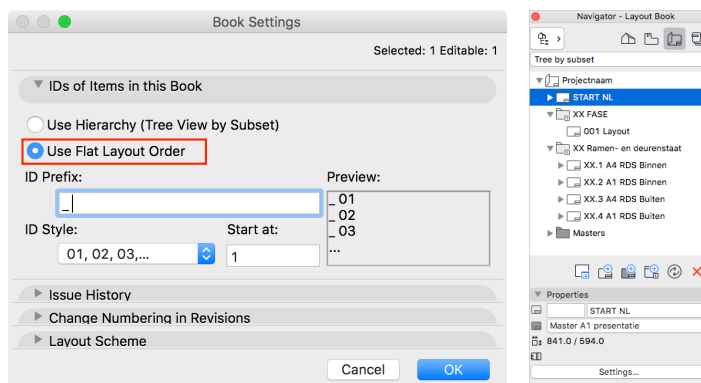
Kies hier voor :

Use Flat Layout Order

De nummering gaat verder in **alle lay-outs**, ongeacht of deze in een subset zitten of niet.

Kies de instellingen in de Book Settings:

- Een voorvoegsel (Prefix)
- De ID Stijl
- De nummer/ letter waarmee de eerste lay-out moet beginnen



KUBUS

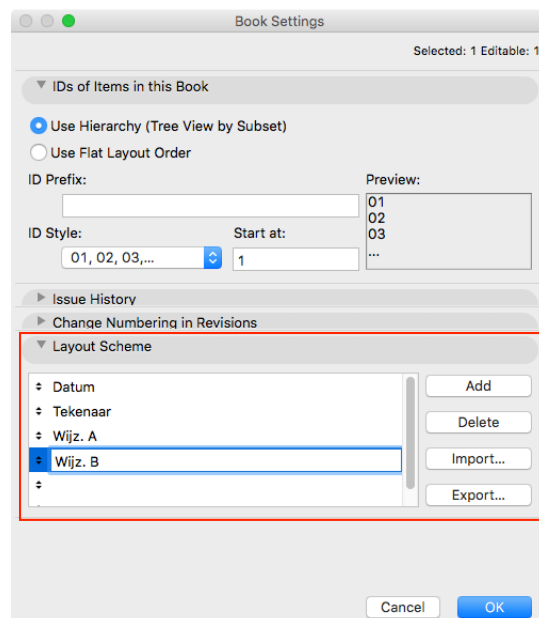
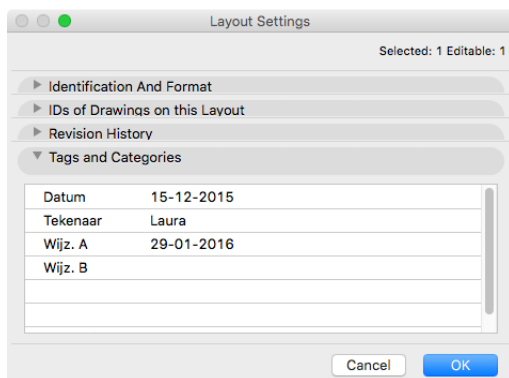
Lay-outs - extra info toevoegen

Layout Scheme - Tags & Categories

Ga naar *Document > Layoutbook > Book Settings...*

Eigen invulvelden toevoegen aan de lay-outs kan bij *Layout Scheme*.

Deze invulvelden komen nu bij de settings van elke lay-out onder *Tags and Categories* en kunnen hier ingevuld worden.



KUBUS

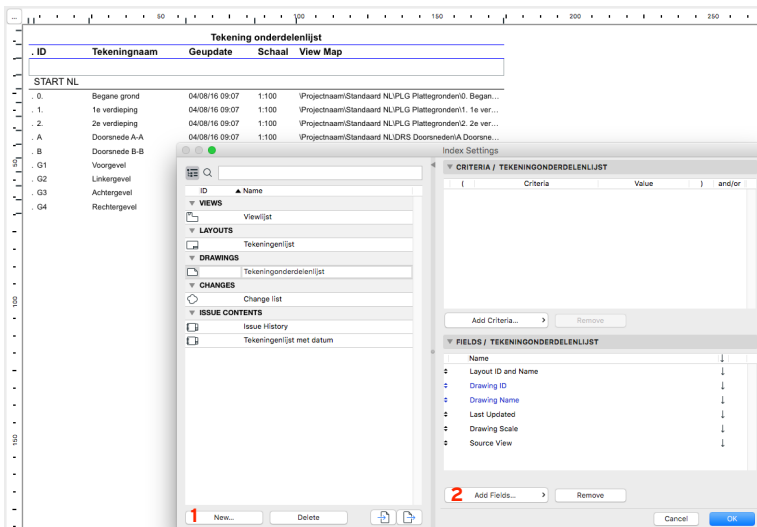
Lay-outs - extra info toevoegen

Project index

Ga naar Document > Project Indexes > Index Settings...

Via de knop 'New...' **(1)** is een nieuwe lijst aan te maken van alle Views, Layouts, Drawings, Changes of Issues (Change management).

Via de knop 'Add Fields...' **(2)** kan de lijst worden aangevuld met de gewenste velden.



KUBUS

Cinerender

Settings

Renderscene kiezen:

- Ga naar het tabblad Settings
- Selecteer bij Scene **(1)** 'Select and Manage Scenes...' een voorgedefinieerde scene.
- Pas eventueel andere parameters aan zoals:
 - Lichtbronnen (Lights)
 - Maquette (White Model)
 - Achtergrond (HDRI of Physical) **(2)**

Grootte bepalen:

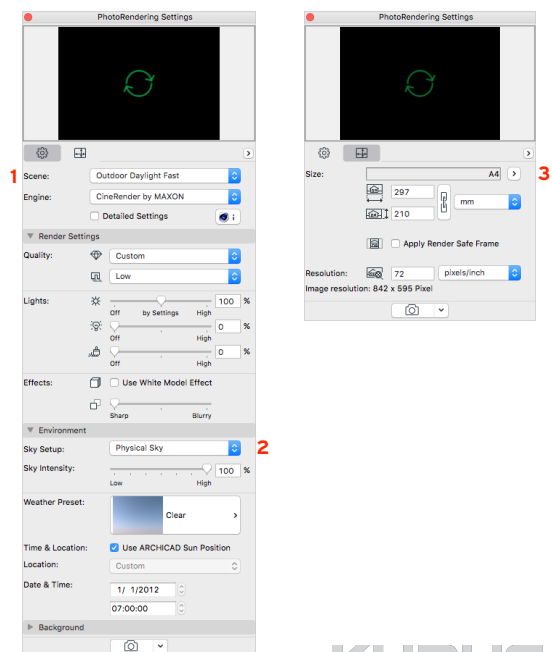
- Ga naar het tabblad Size
- Geef een grootte op of kies een van de voorgedefinieerde voorkeuren **(3)**
- Pas de resolutie aan (enkel bij printvoorkeuren beschikbaar)

Instellingen scene opslaan:

Selecteer bij Scene **(1)** 'Store Scene as...'

Template:

Het project bevat de ingestelde Scenes. Deze kunnen geïmporteerd of geëxporteerd worden naar een eigen template via het 'Select and Manage Scenes' venster, onder Scene **(1)**

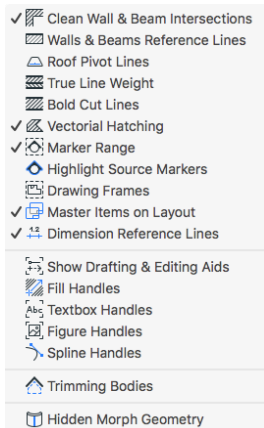


KUBUS

Weergave plannen en elementen op het scherm

On screen view options

Bij *View > On Screen View Options* kunnen verschillende weergave-instellingen bepaald worden. Deze instellingen worden opgeslagen in de template.



KUBUS

Bekijk voor nieuwste mogelijkheden upgrade cursus AC21 /actuele T&T

Translators

IFC Uitwisseling

T&T 096: Het instellen van een IFC Translator

Met een IFC Translator kan ingesteld worden hoe het ARCHICAD model wordt vertaald naar IFC.

Oproepen instellingen

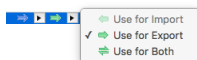
File > Interoperability > IFC > IFC Translation Setup

Algemene instellingen

- Verschillende translators voor verschillende doeleinden en partijen:

Name Project Partner

- Default en Standaard Translators voor Import of Export (1):



- Omschrijving voor het doel van de Translator:

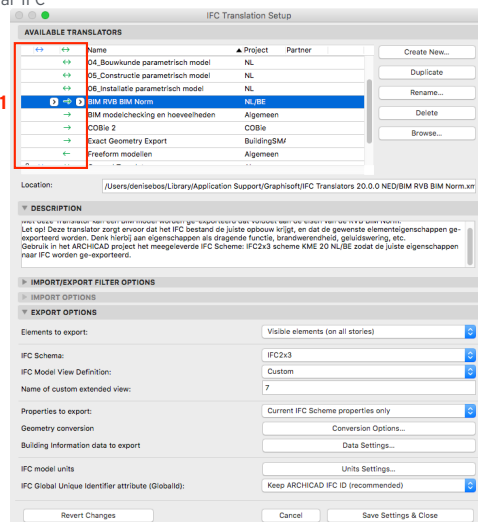
Description
Deze translator exporteert alle elementen met BREP (boundary representation) geometrie volgens de model view definitie ontworpen door buildingSMART. Hierbij blijft de ware vorm van een element behouden, samen met gespecialiseerde sneden, aansluitingen en solid element operaties. Dit bestand is toepasbaar om modellen te bekijken, voor ontwerp coördinatie, het voorkomen van clashes tijdens het ontwerp proces en Model Checking.

- De locatie van het Translator bestand:

Location: raphisoft\IFC Translators 19.0.0 NED\General Translator All ARCHICAD BIM Parameters.xml

Tip:

Alle instellingen worden in de Kennismodule BIM DATA Management behandeld



KUBUS

Bekijk voor nieuwste mogelijkheden upgradecursus AC21 /actuele T&T Translators

Translators

Vorbereidingen

Afspraken maken

- IPDP Protocol
- Bepaal het doel van exporteren.

Modelleren

- Is de manier waarop gemodelleerd is voldoende voor het exporteren?
- Moet er misschien 'As Built' gemodelleerd worden?

Inhoud vastleggen

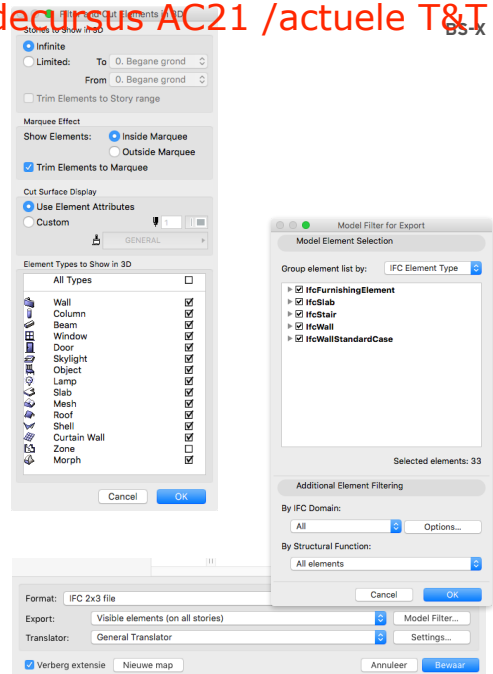
- Toon in ARCHICAD met (3D) Views welke elementen geëxporteerd moeten worden
- Lagen (Layer Settings)
- Selectie / Marquee
- Filters (View > Elements in 3D View > Filter and Cut Elements in 3D)
- Model Filter for Export (Save As)

Controleren

- Controleer het model of alle benodigde informatie op de juiste plek aanwezig is door schedules te gebruiken.
- Controleer of de geometrie klopt en alleen de gewenste elementen geëxporteerd worden (cutting planes / graphic overrides).
- Verplaats zo nodig de referentielijnen van wanden.

Vertaalslag kiezen

Met een IFC Translator kan ingesteld worden hoe het ARCHICAD model wordt vertaald naar IFC.



KUBUS

Bekijk voor nieuwste mogelijkheden upgradecursus AC21 /actuele T&T Translators

Translators

Stappenplan IFC export

1. Filteren van informatie

Alleen zichtbaar maken van de informatie die jij wilt exporteren (*Quick Options / View Settings*)

2. File > Save As > IFC Files

Kies als format: IFC Files
Minder gebruikte formaten:

- IFC XML File (*.IFCxml)
- IFC compressed file (*.ifczip)
- IFC XML compressed file (*.ifczip)

3. Kies een IFC Translator

Lees de omschrijving bij de Settings

4. Visuele controle van het IFC model in een Viewer

Bijvoorbeeld in Solibri Model Viewer www.solibri.com/products/solibri-model-viewer/

Verschil Viewer / Modeler:

- Een Viewer leest enkel de informatie die in het IFC bestand is opgenomen.
- Een Modeler vertaalt informatie naar zijn eigen gereedschappen.



Tip:

Maak vaste views en eventueel publisher sets aan om met een druk op de knop IFC modellen te kunnen exporteren.

KUBUS

Bekijk voor nieuwste mogelijkheden upgradecursus AC21 / AC22 + T&T

BS-70

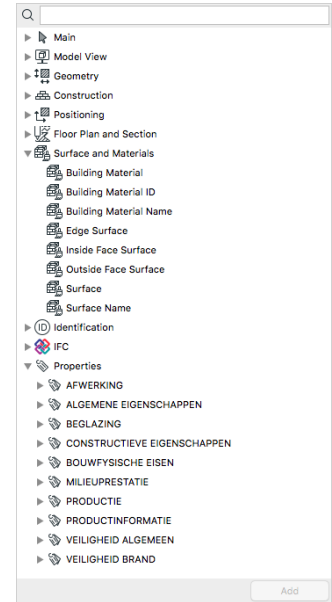
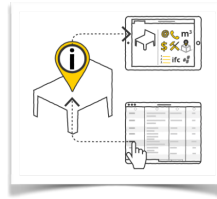
Informatiebeheer

ARCHICAD Properties

T&T 105: Gebruik maken van ARCHICAD Properties

ARCHICAD Properties

- 'Niet visuele instellingen van een element'
- Het BIM model als centrale opslagplaats voor alle bouw gerelateerde data gebruiken
- Koppel ARCHICAD Properties aan 3D elementen en zones
- ARCHICAD Properties worden beschikbaar volgens hun Element Classificatie
- ARCHICAD Properties zijn beschikbaar in Schedules, Labels, Zone Stempels, Favorieten & Find&Select
- ARCHICAD Properties kunnen weergegeven worden in een Graphic Override



Tip:

Ga naar het menu > Document > Graphic Overrides > Graphic Override Combinations.

KUBUS

Bekijk voor nieuwste mogelijkheden upgradecursus AC21 en AC22 + T&T

BS-71

Informatiebeheer

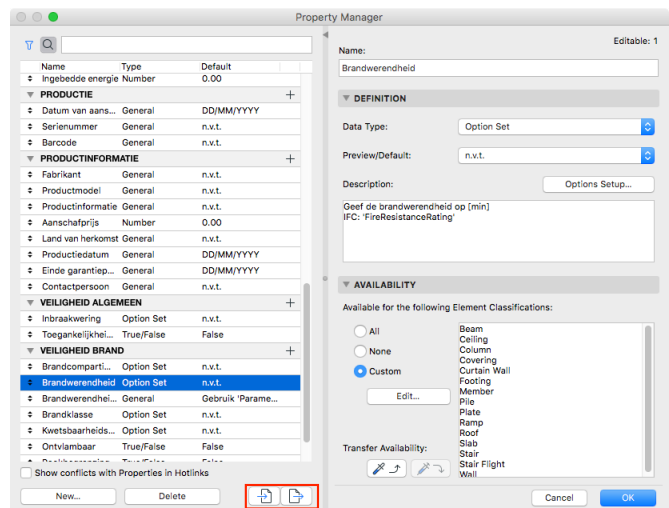
ARCHICAD Properties

EIGEN ARCHICAD Properties

- Definieer je eigen ARCHICAD Properties (via Options > Property Manager)
- Maak elke gewenste informatie inzichtelijk voor alle belanghebbenden
- Definieer een default bij het maken van de ARCHICAD property.
- Pas deze ARCHICAD Properties aan in de Element Settings (Categories and Properties) of via Schedules
- Vergeet niet de instellingen goed te documenteren en te exporteren

Let op!

Een nieuw aangemaakte ARCHICAD Property gaat niet automatisch mee in de mapping



KUBUS

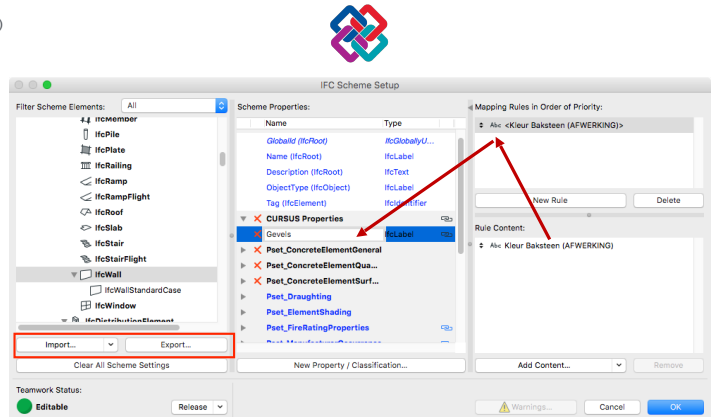
Bekijk voor nieuwste mogelijkheden upgradecursus AC21 / AC22 + T&T Informatiebeheer

BS-72

ARCHICAD Properties

Property export instellen

- Mapping van IFC scheme Properties (IFC Scheme Setup) voor IFC model export
- Ga naar het menu > File > Interoperability > IFC > IFC Scheme Setup
- Voor RBN verwerkt in de KeyMember Editie



"Kleur Baksteen" Property / "Afwerking" Group → "Gevels" Property / "CURSUS Properties" Property Set (Pset)

KUBUS

Gereedschappen

BS-73

Favorieten

Met favorieten worden veel gebruikte instellingen van gereedschappen opgeslagen, waarna ze eenvoudig kunnen worden hergebruikt.

Sla ze ook op in de bureautemplate, zodat er uniformiteit ontstaat in de tekeningen.

Kies een duidelijke benaming voor de favorieten om ze makkelijk terug te vinden.

Gebruiken

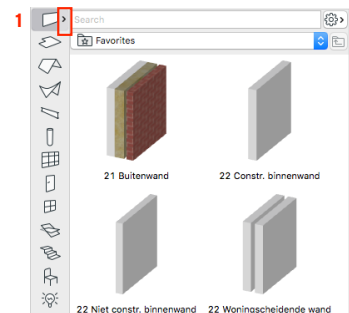
- Methode 1: Favorieten pop-up
 - klik op het pijltje naast het gewenste gereedschap om snel de favorieten op te roepen. (1)
- Methode 2: Favorites menu (Window > Palettes > Favorites)
 - Dubbelklik op een favoriet: er kan daarna direct getekend worden
- Methode 3: Instellingen venster 
 - Klik op de knop Favorites...
 - Kies de favoriet
 - Klik op de knop Apply

Tip:

Maak per groep objecten een favoriet aan, zodat het zoeken naar de juiste map van objecten in de bibliotheek eenvoudiger wordt en direct de juiste laag actief is.

-> Favoriet: WC - als basis voor het snel plaatsen van alle Sanitair objecten

-> Favoriet: Bed - als basis voor het snel plaatsen van alle Interieur objecten



KUBUS

Gereedschappen

Favorieten opslaan

Aanmaken

- Methode 1: Instellingen venster
 - Stel het gereedschap naar wens in bij de Settings
 - Denk ook aan het toewijzen van de Properties
 - Klik op de favorieten knop boven in het venster **(1)**
 - Sla op via de knop 'New Favorite' **(2)**
- Methode 2: Favorites venster
 - Selecteer een element
 - Kies 'New Favorite...' **(3)**

Beheren

Het beheren van favorieten gaat via het Instellingen venster

- Nieuwe map aanmaken
- Aanpassen: Redefine Favorite **(4)**
- Verwijderen: Delete **(5)**

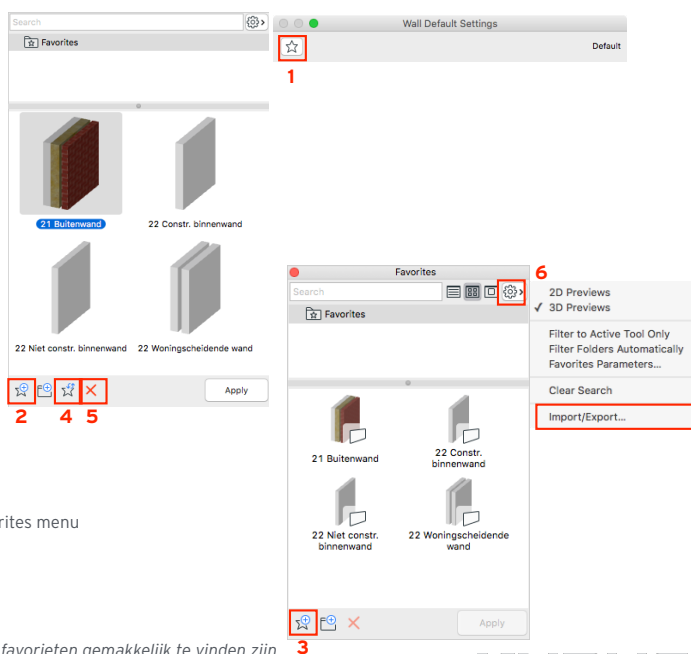
Importeren/Exporteren

Het Importeren en Exporteren van favorieten gaat via het Favorites menu

- Klik op de 'Additional Settings' knop **(6)**
- Kies voor Import/Export

Tip:

Zorg voor een geordende mappenstructuur, zodat de favorieten gemakkelijk te vinden zijn



KUBUS

Gereedschappen - werkmethoediek template

Favorieten aanmaken voor in de template

Stappenplan voor het aanmaken van favorieten in de template

- Verzamel de veelgebruikte instellingen in 1 bestand

Let op!

Zorg dat er aan het favorieten bestand gelijke bibliotheken gekoppeld zijn als aan de bureautemplate.

Tip:

Vraag aan alle ARCHICAD gebruikers binnen het bureau om hieraan bij te dragen.

- Teken met elke instelling een element
- Sla dit bestand op
- Open een kopie van het bestand
- Maak van elk getekend element een favoriet aan en verwijderd dit element
- Als alle elementen verwijderd zijn is de lijst met favorieten afgerond
- Exporteer de favorieten
- Sla dit export bestand op in een template werkmap
- Importeer het bestand in de bureautemplate.

KUBUS

Gereedschappen basis instellingen

Default settings

De default settings zijn de instellingen die als basis ingesteld bij de gereedschappen.

Verschillende soorten settings van gereedschappen

- *Default settings*
Instellingen van een tool als er **niets geselecteerd** is. Om te starten met tekeningen.
- *Selection settings*
Instellingen van het **geselecteerde** element.
- *Favorieten*
Opgeslagen settings voor een tool die makkelijk opgeroepen en gebruikt kunnen worden.

Default settings aanpassen

- Kies een gereedschap
- Open de instellingen van het gereedschap
- Kies de juiste instellingen
- ok
- Kies de tekenmethode
- Esc

Wanneer de template geopend wordt zullen deze instellingen als eerste keuze komen.

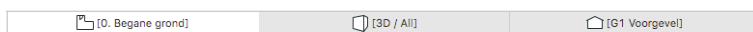
KUBUS

Vensters in de template

Tabbladen en navigator

Tabbladen

De tabbladen die geopend zijn bij het opslaan van de template zullen ook steeds geopend worden als de template geopend wordt. Beperk deze tabbladen.

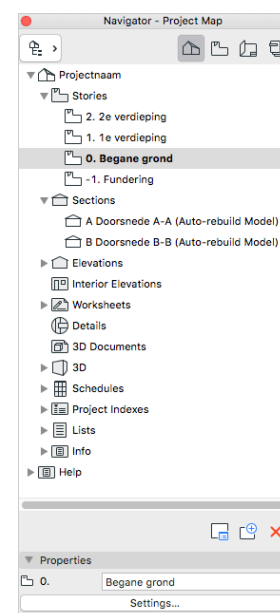


Als er te veel tabbladen opstaan, gebruik dan: *Window > Close All Other Tabs and Windows*

Navigator

In de navigator wordt opgeslagen:

- De actieve map (Project Map, Viewmap, Layout Book of Publisher sets)
- Welke mappen / soorten plannen uitgeklaapt zijn



KUBUS

Add-on Manager

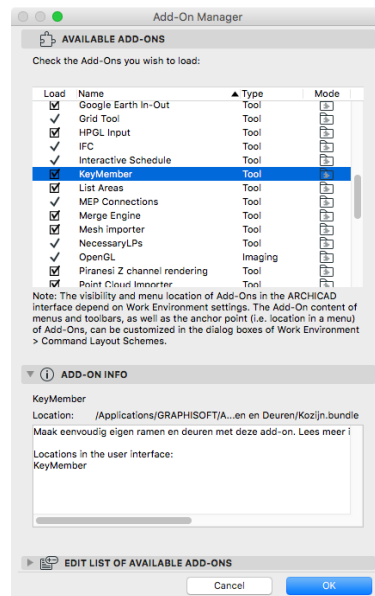
Foutmelding in de template voorkomen

Als er op de plek waar de template gemaakt wordt Add-on's geïnstalleerd zijn, worden deze standaard ook geactiveerd als de template ergens anders gebruikt wordt.

Zijn deze add-on's niet beschikbaar zal er een foutmelding komen bij het openen van een project gemaakt met de betreffende template.

Zet bij het opslaan van de template de gedownloadde add-on's uit:

- Ga naar *Options > Add-On Manager*
- Zet het vinkje voor de add-on uit
- Het vinkje kan niet bij alle add-on's worden uitgezet, deze add-on's moeten altijd geladen zijn in ARCHICAD.



KUBUS

KUBUS

KENNISMODULE

Bureaustandaard maken

04 : Een eigen bureautemplate maken en beheren

Bijbehorende bestanden:

- Checklist bureautemplate

Bijbehorende T&T:

- 008 T&T : Zelf een bureautemplate maken
- 002 T&T : Een bestaande template omzetten naar een volgende ARCHICAD versie

KUBUS

Plan van aanpak

BS-80

Checklist

Voor de aanvang

- Maak een overzicht van de gewenste output. Gebruik de verschillende fases die het project moet doorlopen als leidraad.
- Verzamel favoriete instellingen.

Volg de checklist voor het aanmaken van de template

Zie hiervoor de bijgeleverde checklist.

Houd deze volgorde aan en werk alle punten volledig af alvorens naar de volgende te gaan.

Sla elke stap op als een apart bestand.



KUBUS

Werken aan de template

Stap-voor-stap

Sla elke stap op om vervuiling tegen te gaan

Een persoonlijke template instellen is een zeer delicate opgave.

Omdat er veel geïmporteerd zal worden vanuit bestaande projecten is het proces gevoelig voor vervuiling.

Het is daarom ook aan te raden om elke stap die afgerond is op te slaan als een nieuwe template.

Zo kan er steeds een vorige versie geopend worden wanneer blijkt dat de template vervuild is.

- template_bureau_dd-mm-jj_attributen1.tpl
- template_bureau_dd-mm-jj_attributen2.tpl
- template_bureau_dd-mm-jj_views.tpl
- template_bureau_dd-mm-jj_favorieten.tpl
- ...

Import en export bestanden apart opslaan

Sla ook steeds de aparte export bestanden op volgens een duidelijke structuur. Zo kunnen de stappen snel herhaald worden indien nodig.

- favorieten.prf
- Lijnen.aat
- lagen.aat
- MVOC.xml
- schedules.xml
- ...

KUBUS

Werken aan de template

Nuttige tip

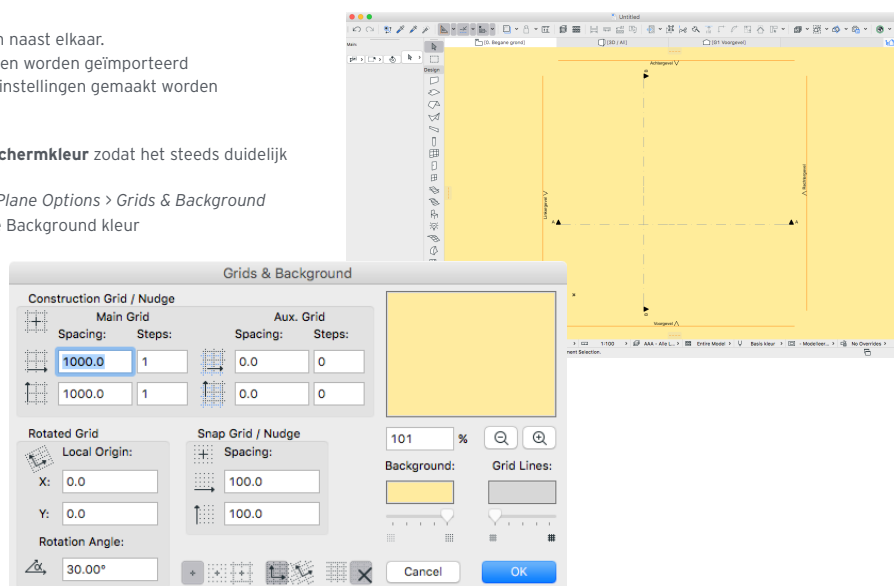
Open steeds 2 ARCHICAD projecten naast elkaar.

- 1 template waarin de instellingen worden geïmporteerd
- 1 werkbestand waarin dat alle instellingen gemaakt worden

Tip:

Geef dit werkbestand een andere **schermkleur** zodat het steeds duidelijk welk bestand open staat.

- Ga naar *View > Grid & Editing Plane Options > Grids & Background*
- Dubbelklik op het vakje van de Background kleur
- Kies een duidelijke kleur
- 2x OK



KUBUS

Opslaan als default bureautemplate

Default template

Waar op te slaan?

Als de template klaar is wordt hij een laatste keer opgeslagen als .tpl bestand. Geef dit bestand een duidelijke naam en plaats hem bij de defaults. De plek waar de defaults gevonden worden is bij *Work Environment* aan te passen.

Ga naar *Options > Work Environment > Special Folders...*

Default locatie

Standaard staat de map van de templates ingesteld op

- *Use System Default Location (recommended)*

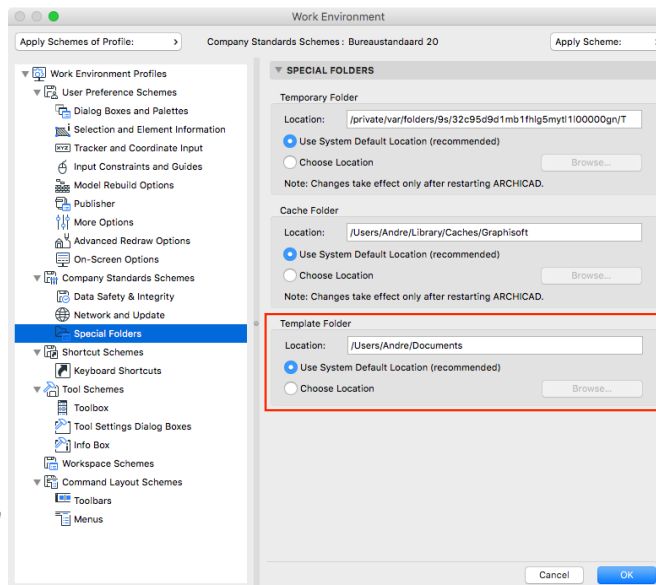
Deze default location is:

Programma's > GRAPHISOFT > ARCHICAD 20 > Defaults > ARCHICAD

Tip:

Hier zijn ook de standaard templates te vinden.

Sla de eigen template hier op om hem toe te voegen aan het keuzelijstje.



KUBUS

Nieuw project openen

Template testen

Test steeds de template voor deze in gebruik genomen wordt.

Testen van de template

- Kijk of alle defaults goed staan.
- Kijk in de Attribute Manager of er niet te veel attributen staan.
- Let op dat er niet te veel tabbladen open staan.
- Teken enkele elementen en kijk de instellingen van de views na.
- ...

Let op!

Sla deze stap nooit over.



KUBUS

Aanpassingen template

Algemeen beheer

Een template is nooit af.

Er worden steeds nieuwe dingen gedaan in elk project die ook voor volgende projecten handig zijn als basis. Deze dingen kunnen op een wenslijst voor het aanpassen van de template opgenomen worden. Bij het maken van de volgende template kan deze **wenslijst** doorgenomen worden.

1 beheerder

Duid 1 beheerder aan die de template beheert. Hij werkt met een gestructureerde mappenstructuur waarin alle informatie van de template verzameld is.

Tip:

Documenteer de wijzigingen en keuzes en deel de informatie.
Denk aan een vervanger / opvolger.



KUBUS

Nieuwe versie ARCHICAD

Template migratie

T&T 002 : Een bestaande template omzetten naar een volgende ARCHICAD versie

Gebruik steeds de T&T voor het omzetten van de template. Deze wordt per versie aangepast en geeft een duidelijk overzicht van de nieuwe instellingen voor de basistemplate.

Er moet een keuze gemaakt worden tussen:

- A. Het starten vanaf de nieuwe basistemplate,
- B. De oude template migreren en de nieuwe elementen toevoegen.

Let op!

Deze keuze is afhankelijk van het aantal gewijzigde onderdelen ten opzichte van de basistemplate.
Probeer dit steeds te beperken.

KUBUS

Tips & Trucs ARCHICAD 20

002: Een bestaande template omzetten naar ARCHICAD 20

In deze Tip & Truc wordt beschreven hoe een ARCHICAD 19 template omgezet kan worden naar ARCHICAD 20. Voor het omzetten van een template uit eerdere versies lees eerst de desbetreffende Tip & Truc voor deze versies en begin pas daarna met de migratie van het template naar ARCHICAD 20.

Omzetten of nieuw?

Maak voor de migratie een keuze een nieuw bureau template op te zetten op basis van de ARCHICAD 20 NL/BE (KME) template (A) of de bestaande bureau template over te zetten naar ARCHICAD 20 (B)

Baseer deze keuze als volgt:

- A. Beginnen met een nieuwe template op basis van de met ARCHICAD 20 meegeleverde template (standaard of KME). Kies voor deze optie als:
 - Wenig aanpassingen gedaan zijn in de met een eerdere versie meegeleverde template (alleen eigen bureautempel op Master Layout, papierformaten en enkele andere kleine wijzigingen).
 - De template uit een eerdere versie dan ARCHICAD 19 komt want dan moet het migratieproces naar deze versie ook gedaan worden. Lees hiervoor de Tip & Truc voor de template migratie naar ARCHICAD 19.
- B. De bestaande template overzetten naar ARCHICAD 20. Overweeg deze optie als:
 - Veel eigen instellingen in de template gedaan zijn. EN
 - De template gebaseerd is op een van de met ARCHICAD 19 meegeleverde templates of de migratie naar ARCHICAD 19 al is gedaan.

Indien voor optie A gekozen is, ga dan verder met Tip & Truc 006: ARCHICAD codering, Tip & Truc 008: Zelf een bureau template maken en neem eventueel onderdelen uit de huidige template over met 'Copy and Paste' of via de export en import mogelijkheden van ARCHICAD.

Indien voor optie B gekozen is ga verder met onderstaande stappen. Neem hierbij de meegeleverde ARCHICAD (KME) 20 template als leidraad en exporteer en importeer daar waar mogelijk.

KUBUS